



ARS TOSCANA
agenzia regionale di sanità

Ticket: effetti sull'assistenza specialistica in Toscana

Ricorso ai servizi, prestazioni e copayment

Manuele Falcone

Osservatorio per la Qualità e l'Equità

manuele.falcone@ars.toscana.it

Agenzia regionale di sanità della Toscana

www.ars.toscana.it

Introduzione

- A causa della crisi economica, la sanità pubblica italiana è stata oggetto di politiche di contenimento
- DL n.98/2011 → modifiche alla compartecipazione alla spesa sanitaria, per razionalizzarne la spesa e promuoverne un suo più appropriato utilizzo.
- settembre 2011: network nazionale Age.Na.S su Ticket e Copayment (dal Progetto REMOLET Rete di Monitoraggio LEA Tempestiva)
- Per Ars è risultato importante osservare:
 - ❑ le modalità con cui tali cambiamenti si sono articolati;
 - ❑ l'impatto che il nuovo sistema di copayment ha prodotto sulle prestazioni specialistiche e di diagnostica ambulatoriale



In Toscana, in recepimento del quadro normativo nazionale, è stata compiuta una scelta indirizzata a salvaguardare criteri di **equità** e di **tutela delle fasce più deboli**, disponendo misure alternative di copayment modulate per capacità contributiva degli assistiti.

Obiettivi

Valutare quali siano stati gli effetti dell'introduzione del ticket aggiuntivo, avvenuta in Toscana nell'agosto del 2011, come effetto indiretto della crisi economica sui:

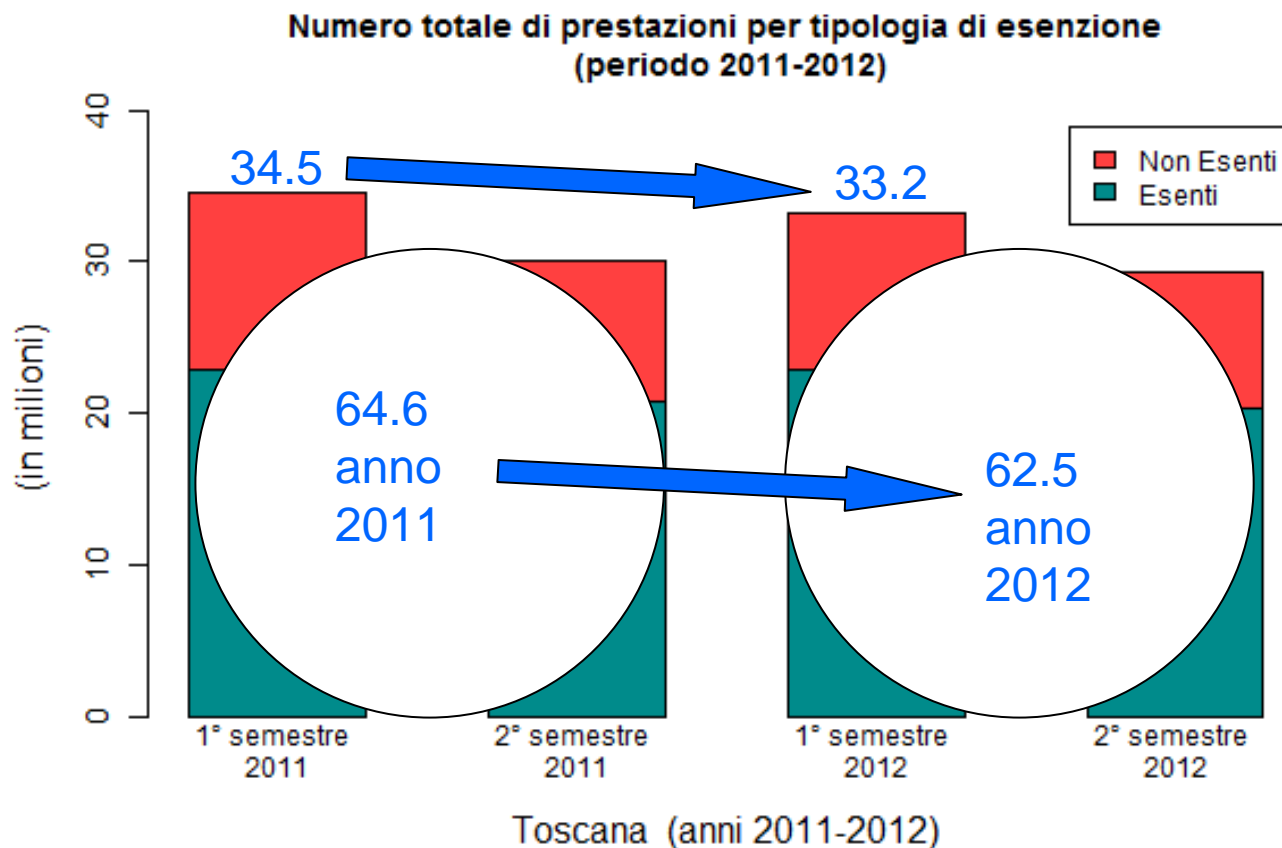
- ❑ volumi delle prestazioni;
- ❑ costi sostenuti dal sistema;
- ❑ ammontare dei ticket riscossi

relativi a prestazioni specialistiche ambulatoriali erogate da strutture pubbliche e private accreditate (privato).

Metodi

- Studio pre-post (I° semestre 2011 e il I° semestre 2012)
- Fonti dati: Flusso regionale delle Prestazione Ambulatoriali (SPA) storicizzato
- Esclusa attività:
 - intramoenia
 - extra-regionale
 - pre e post ricovero ospedaliero
- Variazioni nei volumi di prestazioni erogate (fuori e dentro il pronto soccorso), nei costi sostenuti e nella somma dei ticket versati.
 - per settore di attività:
 - diagnostica clinica e riabilitazione;
 - diagnostica per immagini;
 - diagnostica di laboratorio;
 - diagnostica strumentale;
 - procedure interventistiche e diagnostico-terapeutiche
 - per caratteristiche dell'erogatore
 - per tipologia di esenzione

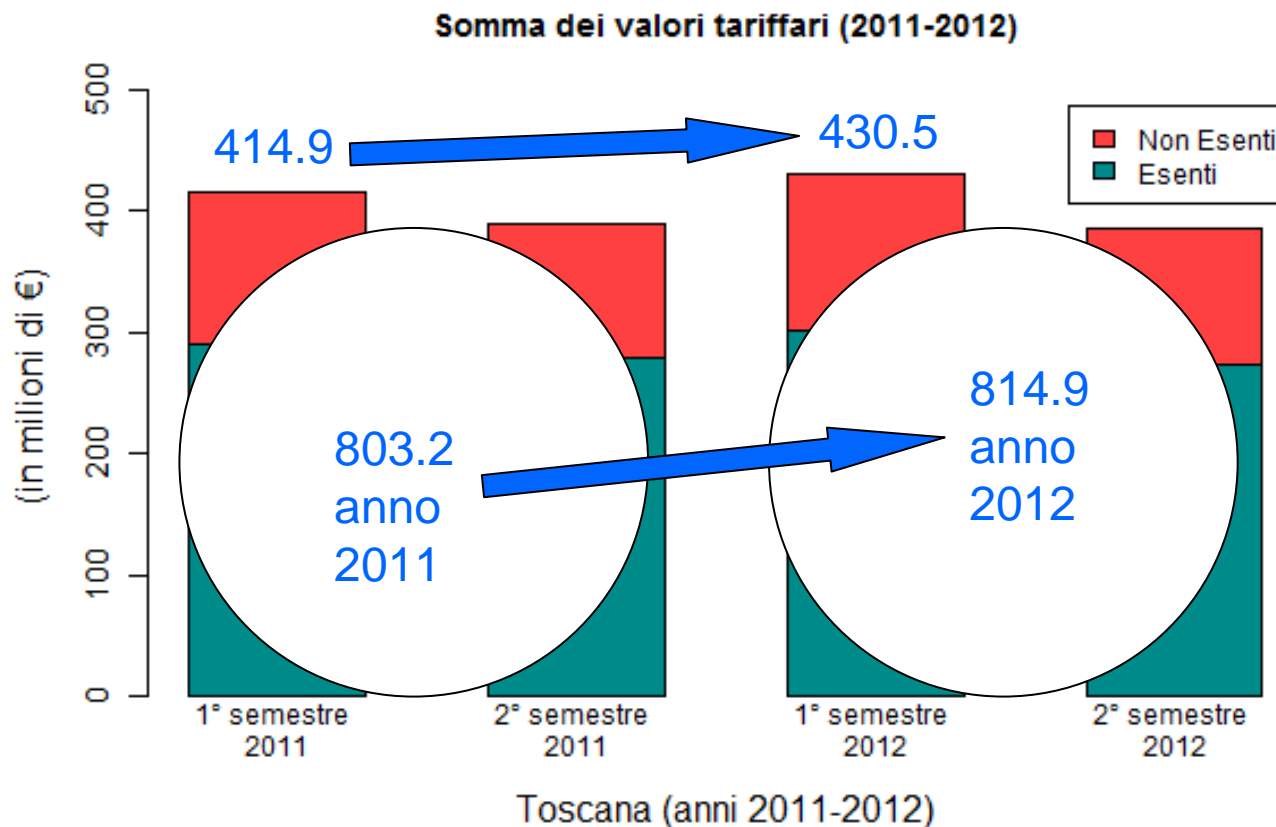
Volume delle Prestazioni



Riduzione del 3.98% (34.5 vs 33.2) generale, nei non esenti 11.68 %

Riduzione 2011 vs 2012 del 3.18% annuo (64.5 vs 62.5)

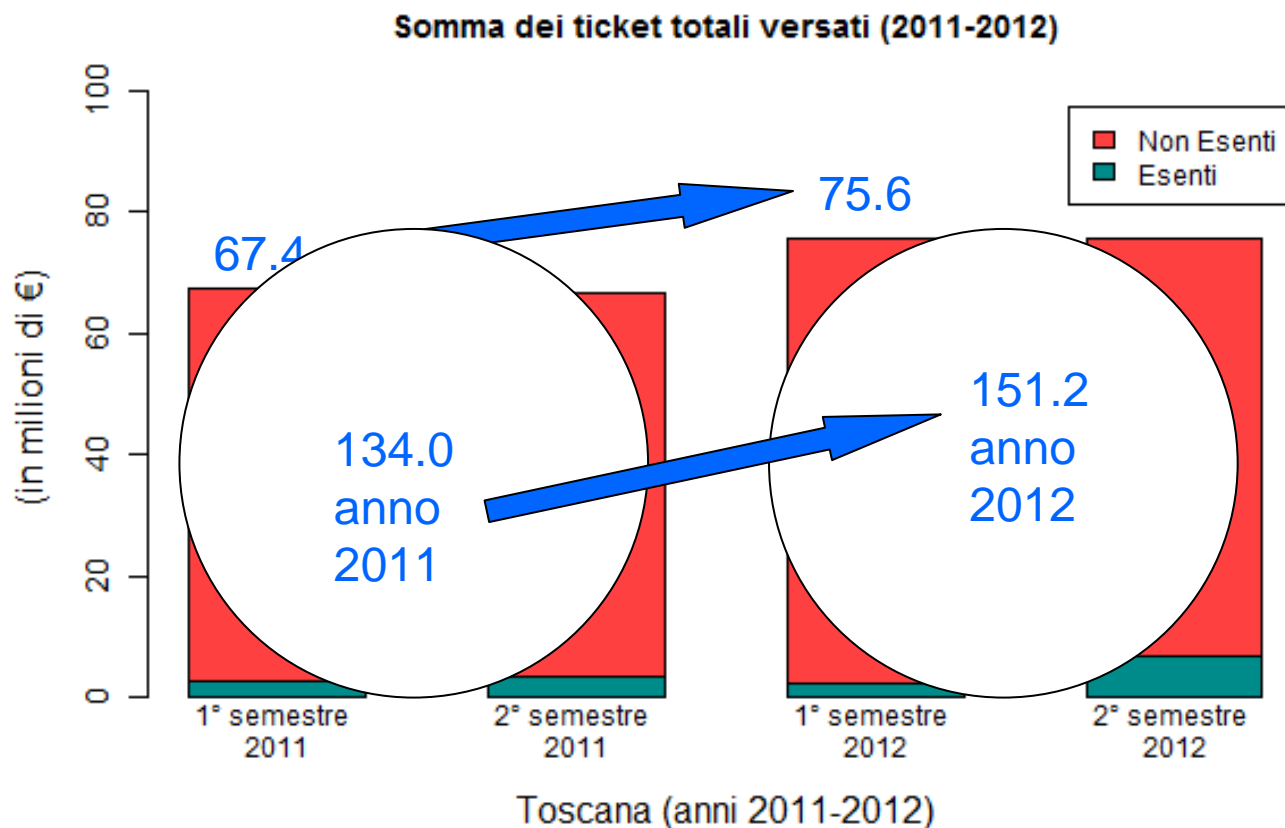
Spesa complessiva



Incremento del 3.77% della spesa complessiva (somma dei valori tariffari)

Incremento 2011 vs 2012 del 1.45% annuo (803.2 vs 814.9)

Ticket



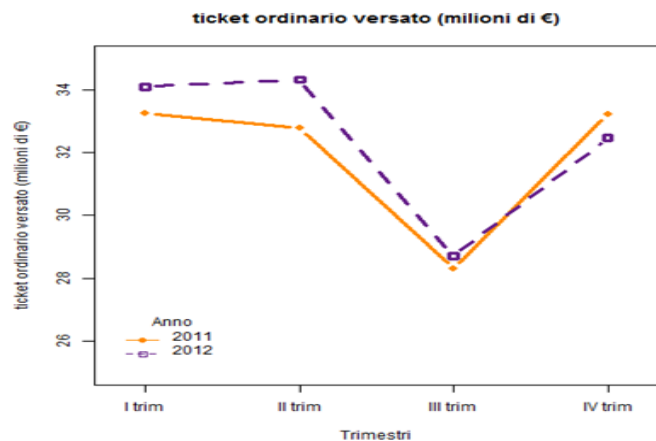
(differenze dovute a:
componenti di
stagionalità e di
tempistica sull'entrata in
vigore ed a pieno
regime della manovra)

Incremento del 12.60% della somma dei ticket versati

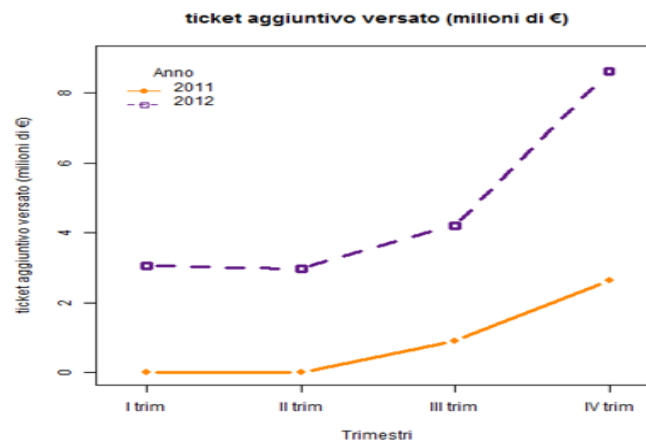
Incremento 2011 vs 2012 del 12.78% annuo (134.0 vs 151.2)

Andamenti trimestrali dei ticket versati

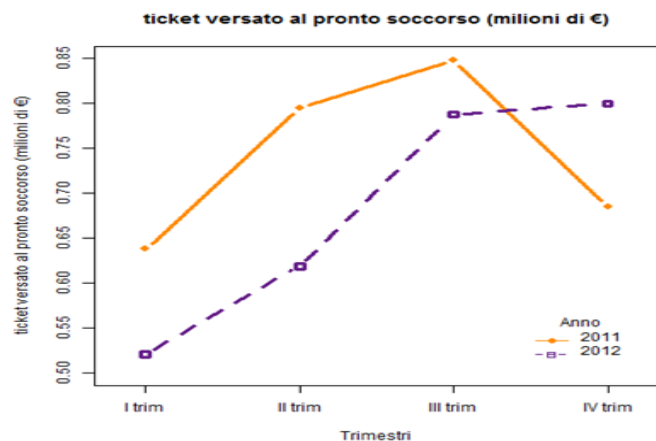
a) Ticket ordinario



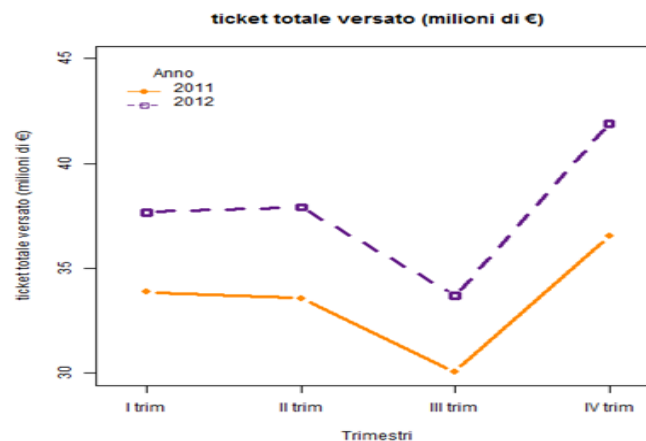
b) Ticket aggiuntivo



c) Ticket di accesso al PS

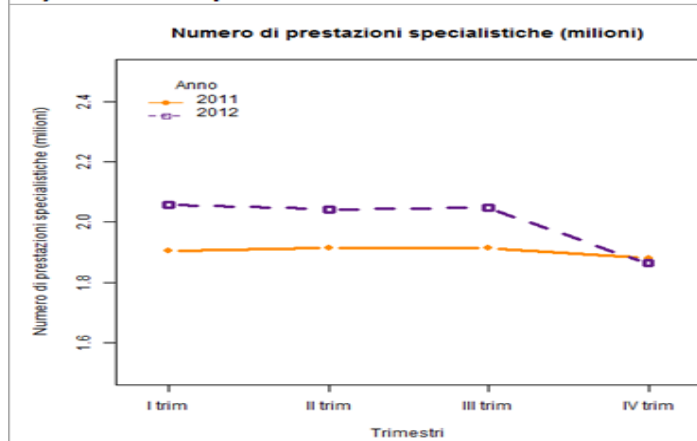


Ticket totale (a+b+c)

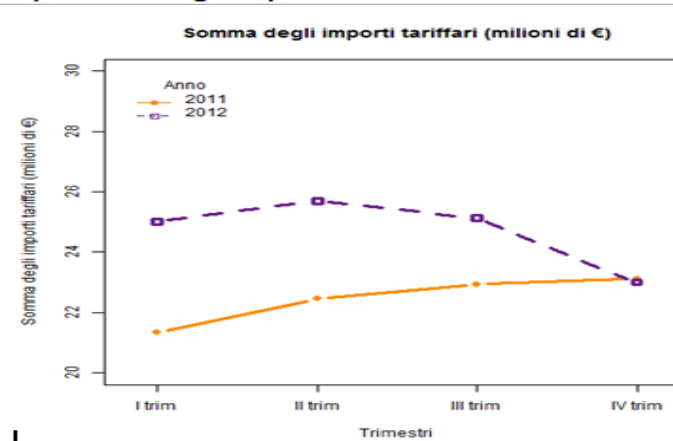


Andamenti trimestrali Pronto Soccorso

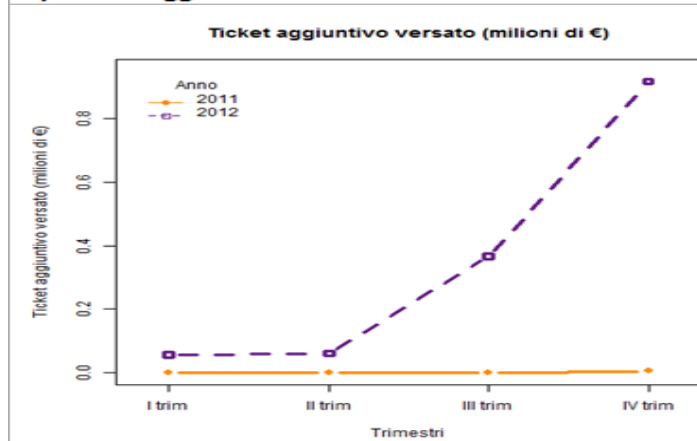
a) Numero di prestazioni



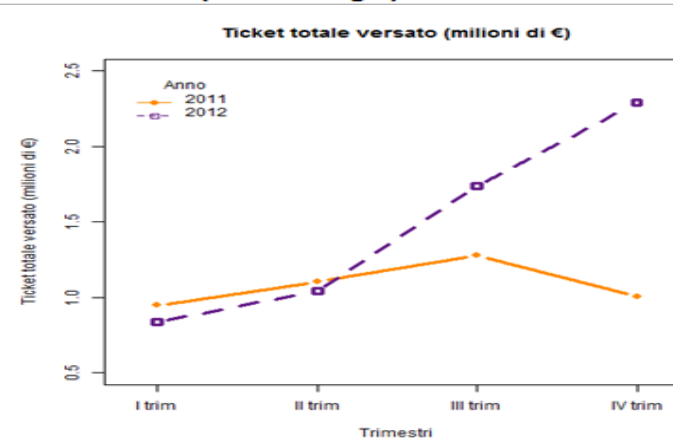
b) Somma degli importi tariffari



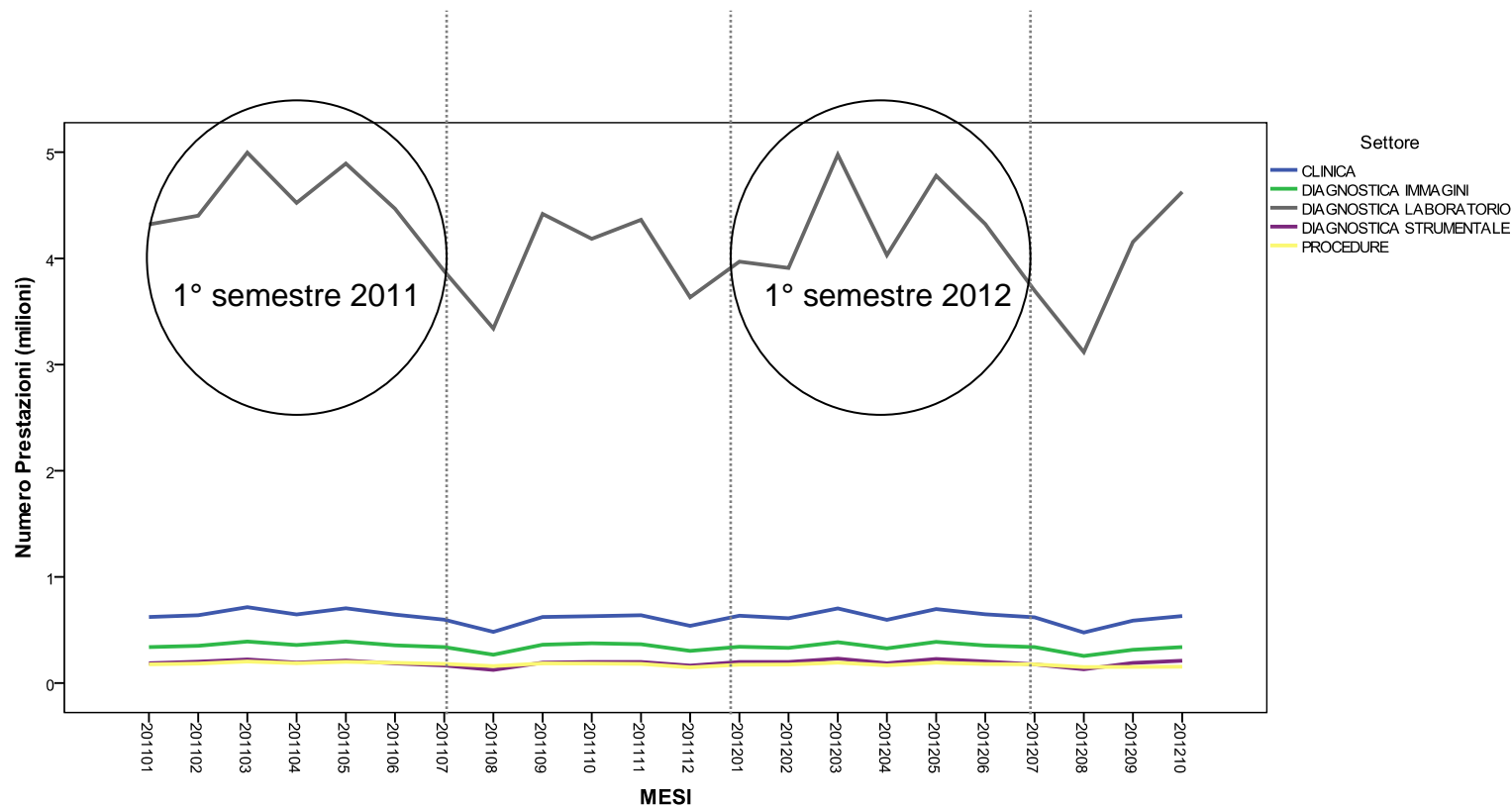
c) Ticket aggiuntivo



Ticket totale (b + c + c fig4)



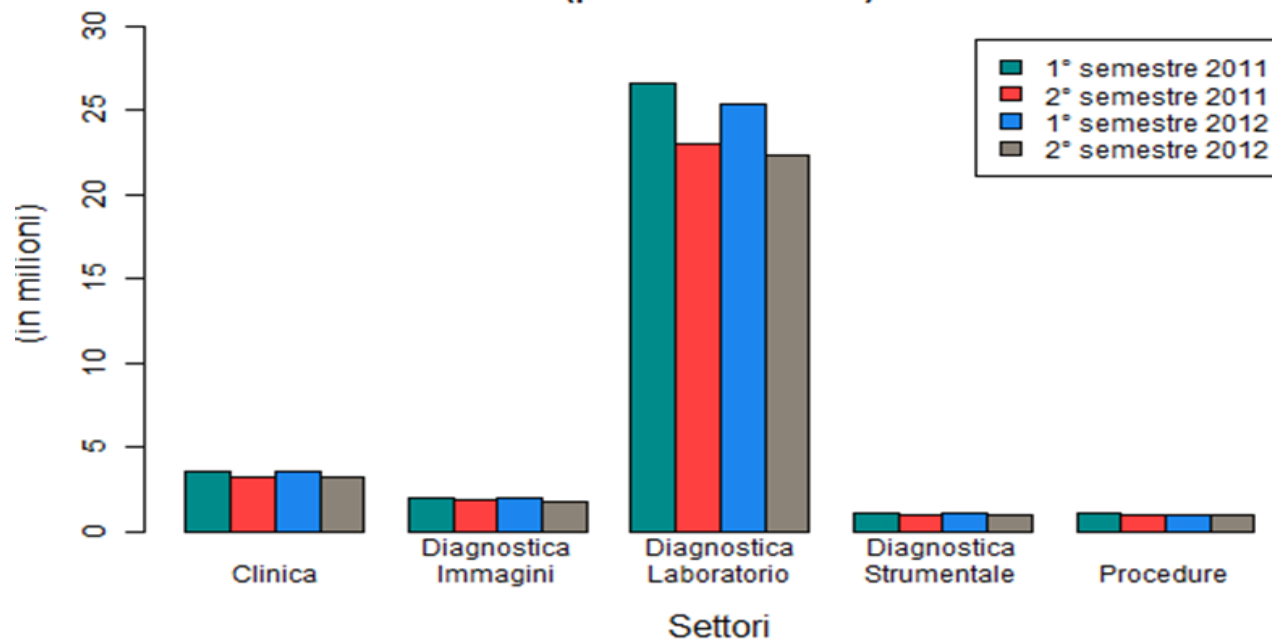
Variazioni mensili dei volumi di prestazioni



Componente di stagionalità osservata negli andamenti mensili delle prestazioni

Volume delle prestazioni per settore

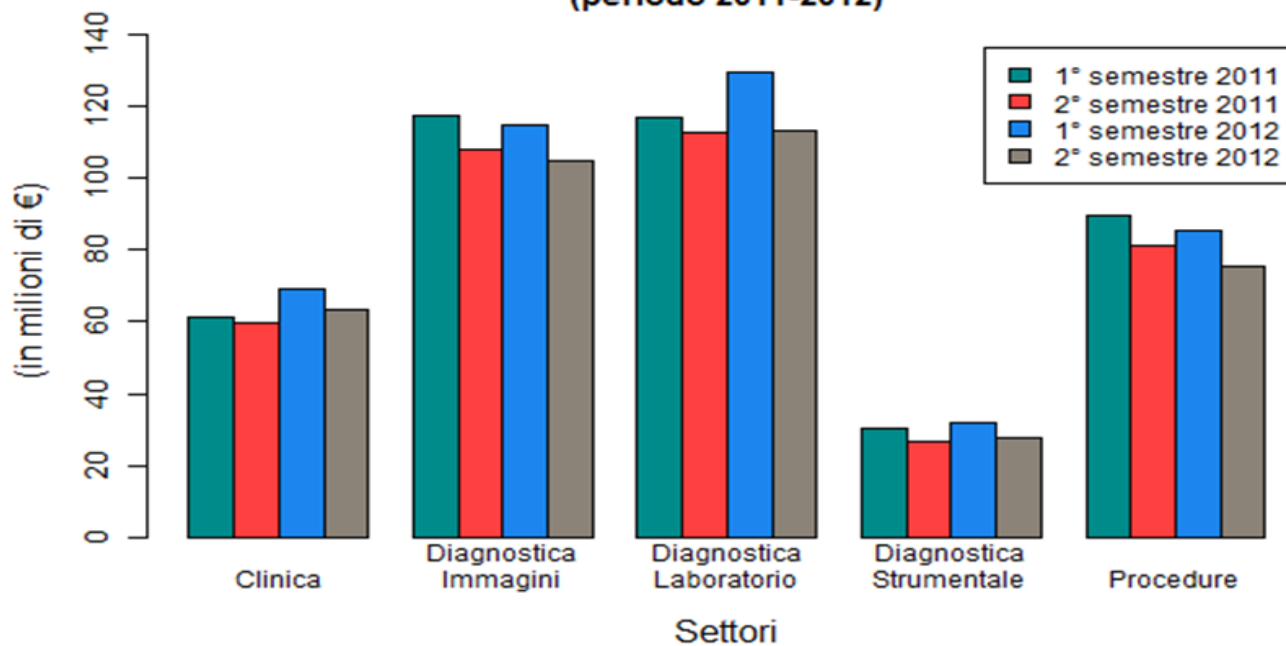
**Numero di Prestazioni Specialistiche per Settore
(periodo 2011-2012)**



Numero Prestazioni (in milioni)	Diagnostica Clinica e riabilitazione	Diagnostica Immagini	Diagnostica Laboratorio	Diagnostica Strumentale	Procedure interventistiche e diagnostico-terapeutiche
1° semestre 2011	3.646	2.062	26.580	1.135	1.125
2° semestre 2011	3.203	1.889	22.942	0.985	1.032
1° semestre 2012	3.581	1.979	25.403	1.164	1.045
2° semestre 2012	3.273	1.787	22.339	1.012	0.960

Spesa complessiva per settore

**Somma importi tariffari per Settore
(periodo 2011-2012)**



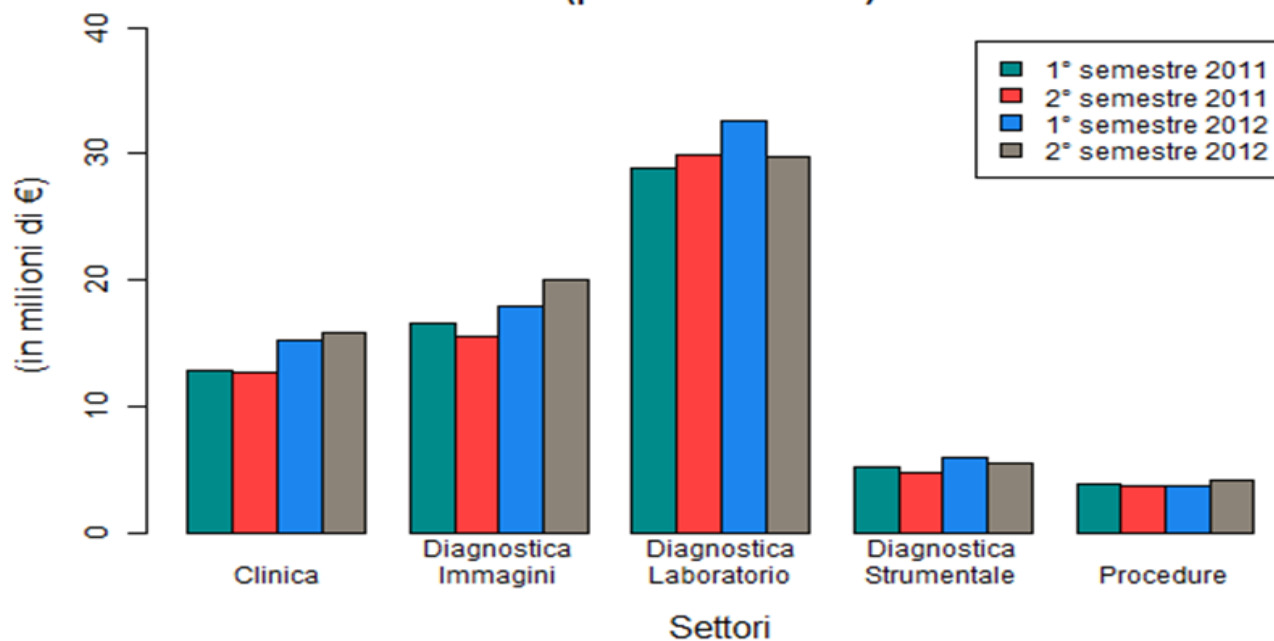
⊕

Somma tariffe (in milioni di €)	Diagnostica Clinica e riabilitazione	Diagnostica Immagini	Diagnostica Laboratorio	Diagnostica Strumentale	Procedure interventistiche e diagnostico- terapeutiche
1° semestre 2011	61.153	117.397	116.640	30.332	89.335
2° semestre 2011	59.776	108.084	112.796	26.778	80.891
1° semestre 2012	69.141	114.621	129.304	31.981	85.470
2° semestre 2012	63.493	104.690	112.837	27.975	75.355



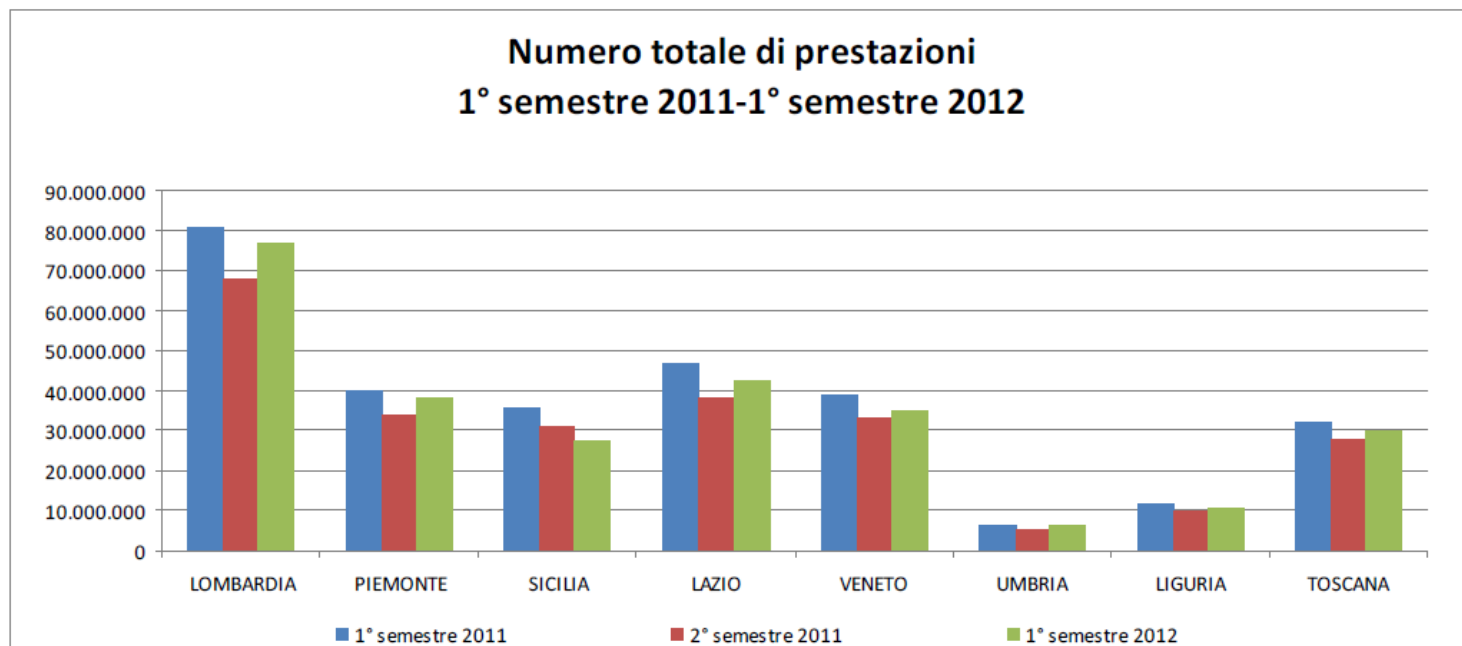
Ticket per settore

**Somma importi ticket versati
(periodo 2011-2012)**



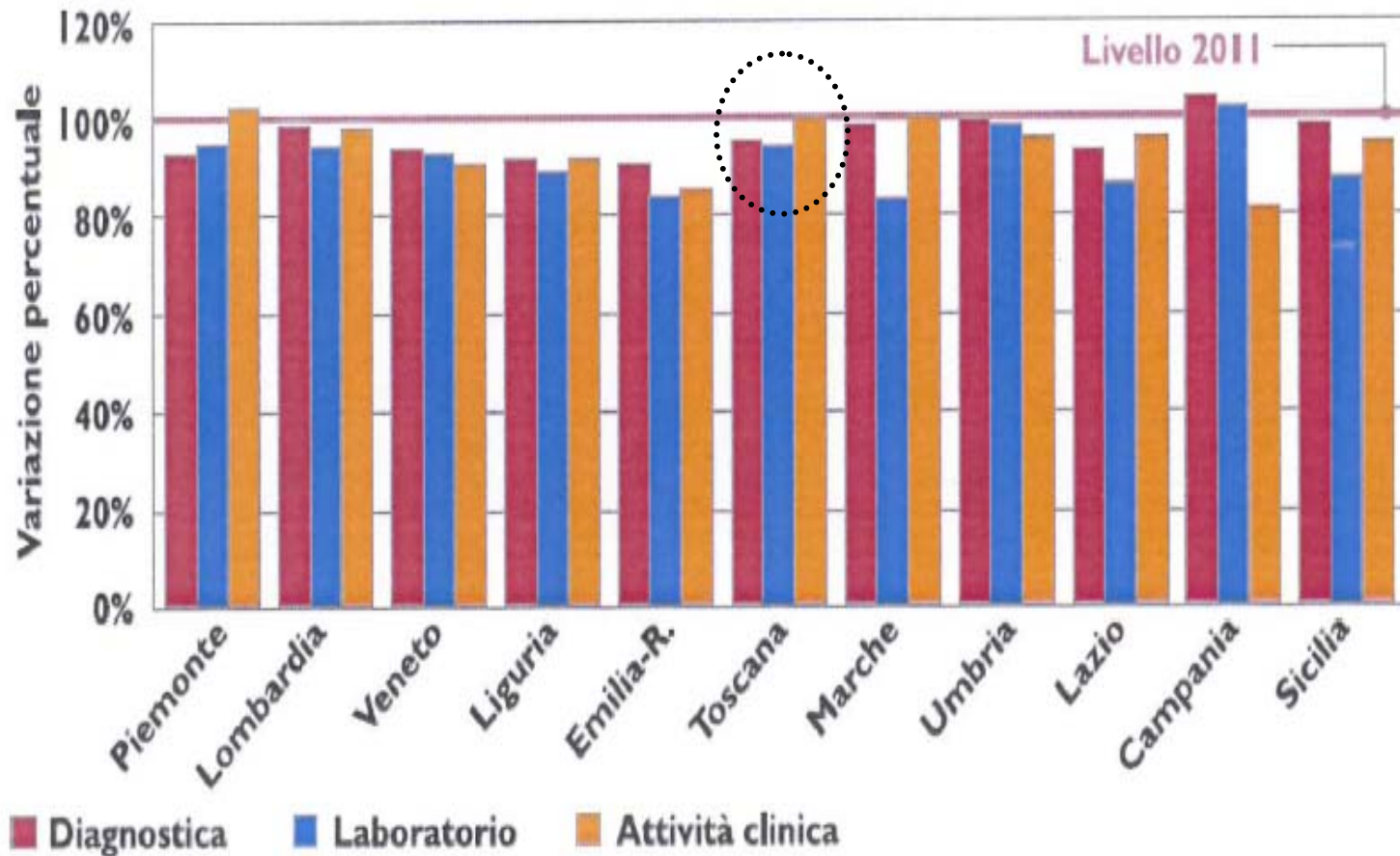
Somma importi ticket (in milioni di €)	Diagnostica clinica e riabilitazione	Diagnostica immagini	Diagnostica laboratorio	Diagnostica strumentale	Procedure interventistiche e diagnostico- terapeutiche
1° semestre 2011	12.840	16.633	28.863	5.214	3.886
2° semestre 2011	12.740	15.500	29.917	4.729	3.701
1° semestre 2012	15.270	17.884	32.668	5.997	3.749
2° semestre 2012	15.920	20.081	29.818	5.525	4.246

Confronti con le altre Regioni

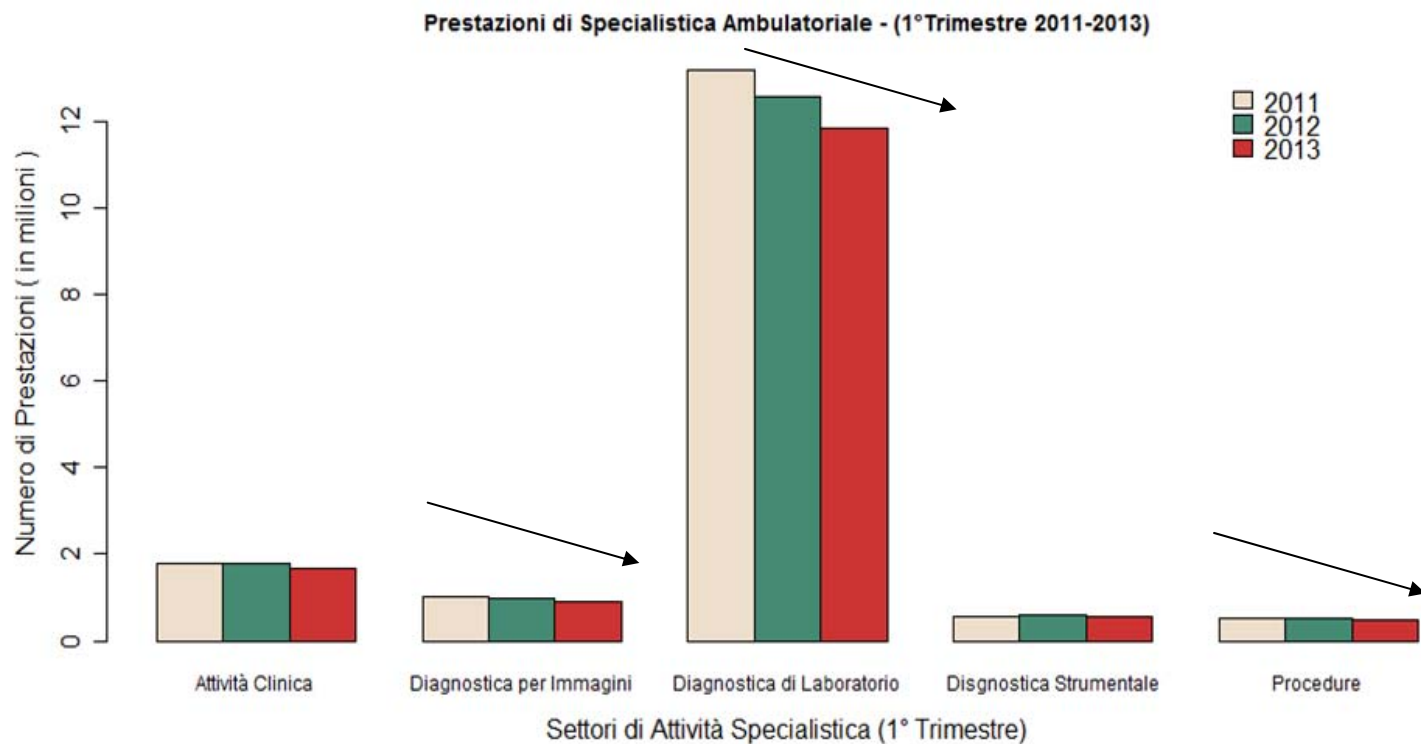


Confronti con le altre Regioni

Trend dei consumi di prestazioni per settore tra i primi semestri 2011 e 2012



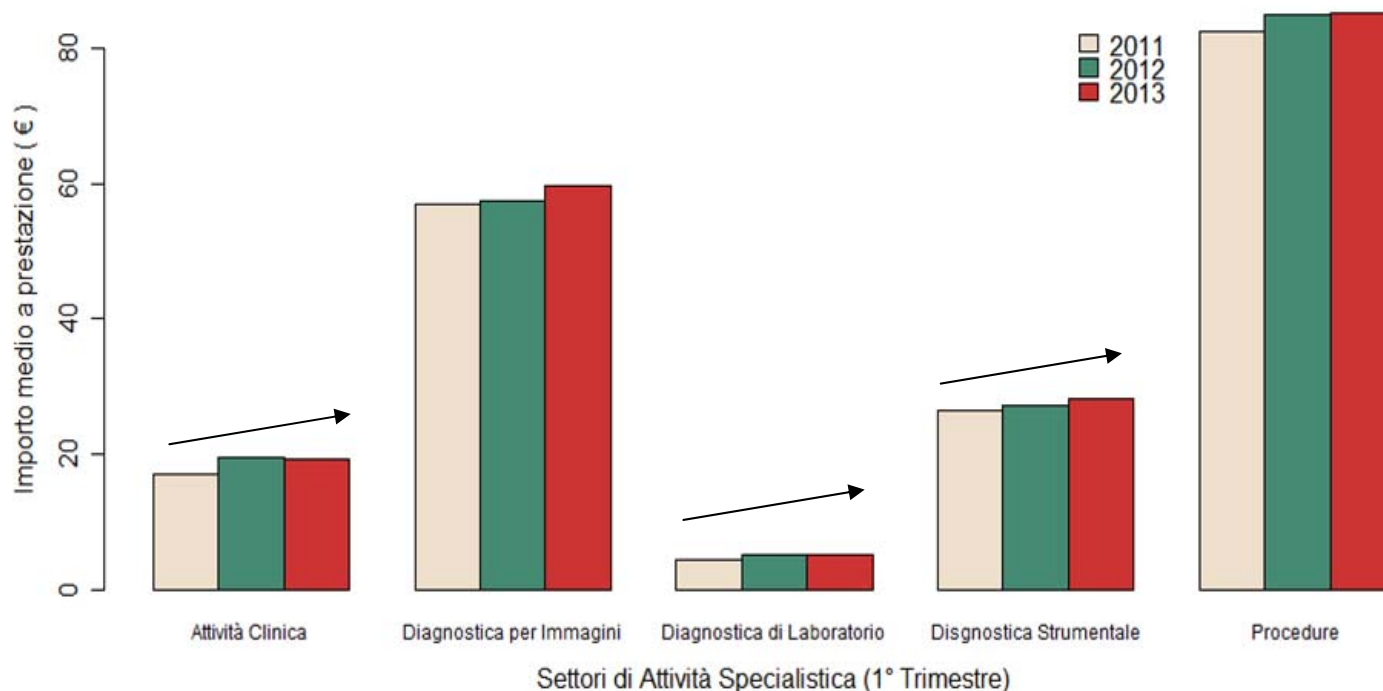
Volume prestazioni (dati 2013 "tempestivi")



Numero Prestazioni (milioni)	Attività Clinica	Diagnostica per Immagini	Diagnostica di Laboratorio	Diagnostica Strumentale	Procedure	Totale
1° trimestre 2011	1.805	1.022	13.203	0.578	0.541	17.149
1° trimestre 2012	1.808	0.991	12.568	0.591	0.522	16.480
1° trimestre 2013	1.666	0.903	11.830	0.550	0.469	15.418
Variazione %_2013 vs 2012	-7.85	-8.88	-5.87	-6.94	-10.15	-6.44
Variazione %_2013 vs 2011	-7.70	-11.64	-10.40	-4.84	-13.31	-10.09

Tariffa media prestazioni (dati 2013 “tempestivi”)

Tariffa Media a prestazione - (1° Trimestre 2011-2013)



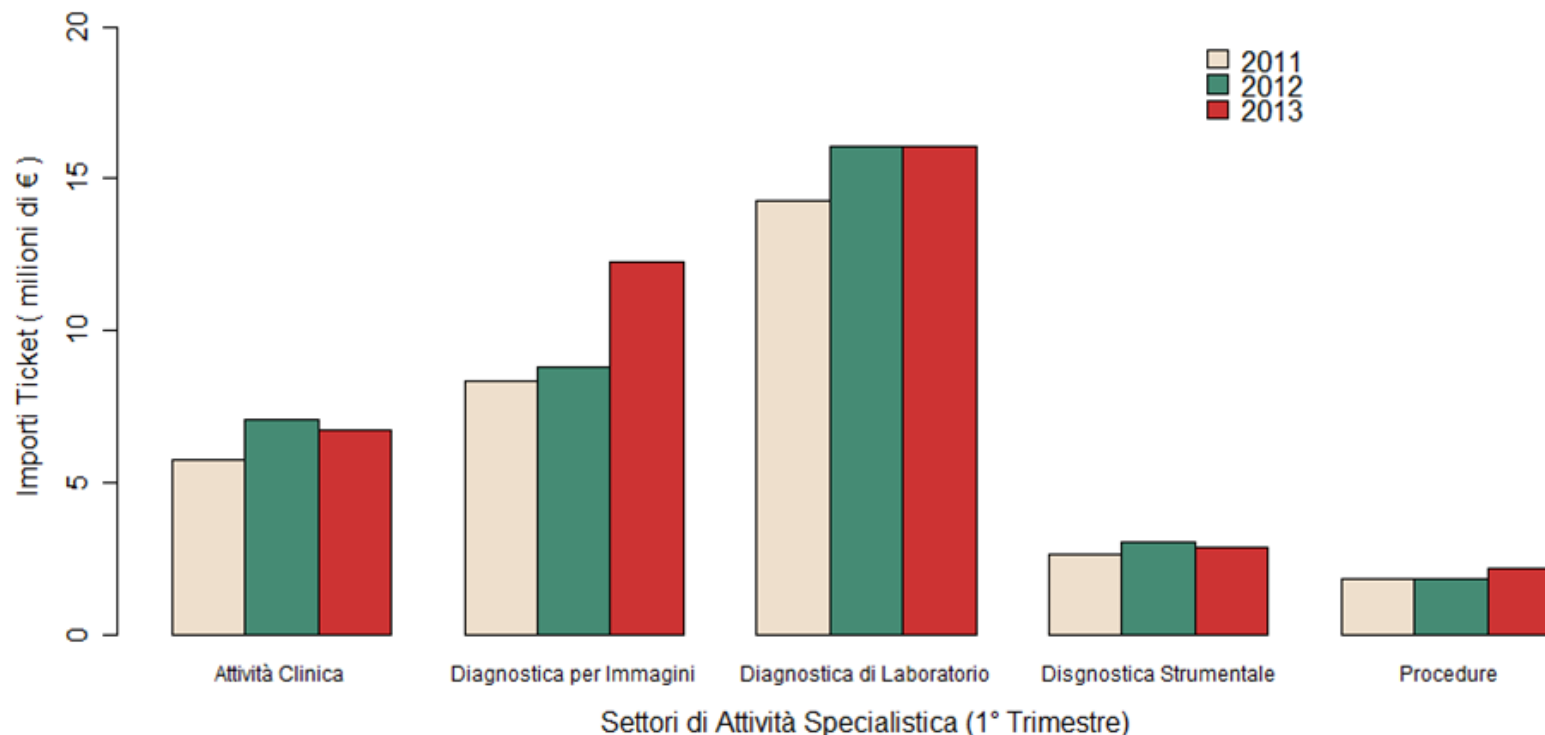
Settori di Attività Specialistica (1° Trimestre)

Tariffa Media a Prestazione (€) senza PS	Attività Clinica	Diagnostica per Immagini	Diagnostica di Laboratorio	Diagnostica Strumentale	Procedure	Totale
1° trimestre 2011	16.500	62.934	4.533	28.153	92.987	12.187
1° trimestre 2012	18.755	63.937	5.267	29.071	95.833	13.306
1° trimestre 2013	18.571	65.994	5.347	30.652	96.339	13.327
Variazione % 2013 vs 2012	-0.98	3.22	1.52	5.44	0.53	0.16
Variazione % 2013 vs 2011	12.55	4.86	17.96	8.88	3.6	9.35



Somma importiticket (dati 2013 “tempestivi”)

Somma importi ticket - (1° Trimestre 2011-2013) Escluso Pronto Soccorso



Somma Ticket (milioni €) senza PS	Attività Clinica	Diagnostica per Immagini	Diagnostica di Laboratorio	Diagnostica Strumentale	Procedure	Totale
1° trimestre 2011	5.761	8.333	14.282	2.679	1.871	32.926
1° trimestre 2012	7.080	8.816	16.063	3.027	1.835	36.821
1° trimestre 2013	6.747	12.248	16.062	2.853	2.175	40.085
Variazione % 2013 vs 2012	-4.7	38.93	-0.01	-5.75	18.53	8.86
Variazione % 2013 vs 2011	17.12	46.98	12.46	6.49	16.25	21.74

Sintesi Risultati

- ❑ La riduzione dei volumi di attività specialistica si attesta al 3,18% annuo (64,6 vs 62,5 milioni di prestazioni) tenendo conto delle componenti di stagionalità e di tempistica sull'entrata in vigore della manovra, tra il I semestre 2011 e il I semestre 2012 la riduzione passa al 3,98%.
- ❑ Le prestazioni erogate a residenti non esenti hanno un decremento dell'11,68%.
- ❑ La spesa sanitaria, nel complesso aumenta dell'1,45% (3,77% semestrale, 414,9 vs 430,5 milioni €), con differenze tra settori (10,85% diagnostica).
- ❑ La somma dei ticket versati aumenta del 12,6% passando da 67,4 a 75,6 milioni €.

Conclusioni 1/2

- ❑ La crisi finanziaria rischia di compromettere la sostenibilità dei sistemi sanitari.
- ❑ In Toscana si è scelto di applicare sistemi di compartecipazione alla spesa sanitaria modulati per capacità contributiva degli assistiti, tutelando così le fasce più deboli.
- ❑ Con la crisi si è assistito in Toscana ad una modesta riduzione della domanda di prestazioni specialistiche (-3% rispetto al -9% in Italia), che può anche essere letta (almeno inizialmente) come un ridimensionamento di quell'eccesso di medicalizzazione che per molti anni è stato denunciato da più parti.
- ❑ In controtendenza rispetto alla modesta riduzione della diagnostica per immagini e delle indagini di laboratorio, le attività cliniche e la diagnostica strumentale sono invece aumentate (rispettivamente del 3% e 5% circa).

Conclusioni 2/2

- ❑ Il volume delle prestazioni è diminuito, ma si registra un incremento del 4% circa della spesa complessiva.
- ❑ Al momento non sono disponibili informazioni sulle prestazioni erogate nelle strutture private non convenzionate.
- ❑ In periodo di crisi, in Toscana il sistema pubblico continua ad essere preferito, rispetto ai soggetti privati, per le prestazioni ad alto contenuto professionale e per gli esami che richiedono tecnologie più avanzate.
- ❑ Rassicura anche la buona tenuta, almeno fino a tutto il 2012, degli indicatori di esito del sistema sanitario toscano, anche se alcuni effetti della crisi potrebbero evidenziarsi con tempi di latenza maggiori

Per maggior approfondimenti

EUROPEAN PORTAL FOR ACTION ON
HEALTH INEQUALITIES



This website is part of Equity Action, which has received funding from the European Union in the Framework of the Health Programme

Home About HI Policies Projects Tools

PROJECTS | EQUITY ACTION



EQUITY ACTION
TOOLS • REGIONS • KNOWLEDGE • STAKEHOLDERS •



Equity Action has received funding from the European Union in the Framework of the Health Programme

[Introduction](#)
[Partners](#)
[Downloads](#)
[Stay up to date | Newsletter](#)
[Meetings & Presentations](#)
[Contact](#)

Click on the following links to go to the detailed descriptions of the four main work strands of Equity Action:

 [WP4: Tools](#)

 [WP5: Regions](#)

 [WP6: Knowledge](#)

 [WP7: Stakeholders](#)

Ars Toscana parteciperà ...

EVENTS | EQUITY ACTION FINAL CONFERENCE



EQUITYACTION

ADDRESSING HEALTH INEQUALITIES 2014 AND BEYOND

FINAL CONFERENCE: 23 JANUARY 2014, BRUSSELS

BUILDING COHESION AND STRENGTHENING HEALTH FOR GROWTH

HOME | AGENDA | REGISTRATION | VENUE | CONTACT | DOWNLOADS

Description

The conference will bring together international experts on health inequalities, officials and policy makers from Member States and the EU and a range of key stakeholders.

The purpose of this meeting is to:

- Showcase the results of the Joint Action on health inequalities 'Equity Action'
- Assess progress on addressing health inequalities in the EU
- Consider opportunities and priorities for action



ARS TOSCANA
agenzia regionale di sanità
www.ars.toscana.it



ARS TOSCANA
agenzia regionale di sanità

Grazie per l'attenzione!

Visita il nostro sito www.ars.toscana.it
e iscriviti alla [Newsletter ARS](#)

Seguici anche su:

[FaceBook](#)

[Twitter](#)

[YouTube](#)

[Flickr](#)