



ESTRATTO DELLA SEDUTA DEL 22/05/2009

DELIBERAZIONE del CONSIGLIO DI AMMINISTRAZIONE

n. 23 del 22/05/2009

Oggetto: **Relazione attività anno 2008 - ex artt. 82 *sexies*, 82 *septies*, 82 *novies* l.r. 24 febbraio 2005 n. 40 “Disciplina del servizio sanitario regionale” e successive modificazioni – Approvazione.**

Presenti i consiglieri:

Giovanni Barbagli (Presidente), Allasia Gioachino, Biancalani Luigi, Cima Antonio Ettore, Naldoni Simone, Persiani Niccolò

Assenti giustificati i consiglieri:

Biggeri Annibale, Palumbo Pasquale

Sono presenti:

- il Direttore dell'ARS: Dott.ssa Laura Tramonti
 - il Vice Presidente del Consiglio Sanitario Regionale: Dott. Antonio Panti
-

Dirigente Responsabile: Direttore

Estensore: Sara Salti

Pubblicazione su B.U.R.T.: Atto non soggetto a pubblicazione

ALLEGATI n.: 1

Strutture interessate:

DIREZIONE AMMINISTRATIVA

SETTORI: tutti

OSSERVATORI

Parere favorevole in ordine alla regolarità tecnico-amministrativa

Il Direttore (Dott.ssa Laura Tramonti)

IL CONSIGLIO DI AMMINISTRAZIONE

Vista la legge regionale 24 febbraio 2005, n. 40 (*Disciplina del servizio sanitario regionale*) e successive modifiche ed integrazioni;

Visto il Regolamento generale di organizzazione dell'ARS ex art. 82-*terdecies* della l.r. 40/2005 e ss.mm., adottato da ultimo con propria deliberazione n. 41 del 12.09.2007, approvato dalla Giunta regionale con propria deliberazione n. 29 del 21.01.2008;

Richiamato, specificatamente, il combinato disposto degli articoli 82 *sexies*, comma 1, lettera f), 82 *septies*, comma 1, lettera c) e art. 82 *novies*, comma 1, lettera f) della stessa con il quale si dispone che il Consiglio di Amministrazione, su proposta del Presidente, approvi la relazione annuale di attività dell'Agenzia, elaborata dal Direttore, da presentare annualmente alla Giunta regionale, per la successiva trasmissione al Consiglio regionale;

Richiamata la deliberazione del Consiglio di amministrazione n. 12 del 19.03.2008 con la quale è stata approvata la relazione di attività per il II semestre 2006 e l'anno 2007;

Valutato opportuno provvedere, nell'ottica di una continuità rispetto alla relazione precedente, a delineare un bilancio dell'attività svolta nell'anno 2008, con lo scopo di offrire alle istituzioni regionali ed agli attori del sistema sanitario e socio-sanitario un quadro delle principali iniziative sviluppate e delle opportunità che l'Agenzia può offrire attraverso le sue fonti informative ed i suoi strumenti di ricerca;

Preso atto che la relazione si compone di tre parti, suddivise in capitoli ed è corredata da alcuni allegati; specificatamente:

Premessa

Resoconto Anno 2008

Principali atti assunti dal C.d.A. e orientamenti strategici

1.1 Attività Amministrativa a sostegno delle strategie e dell'attività scientifica

Premessa

Attività svolta dalla Struttura tecnico-amministrativa nell'anno 2008

1.2 Attività Scientifica:

Attività dell'Osservatorio di Epidemiologia

Premessa

Progetti/Azioni attivati/e nell'anno 2008

Pubblicazioni e corsi/seminari/eventi anno 2008

Attività dell'Osservatorio per la Qualità

Premessa

Progetti/Azioni attivati/e nell'anno 2008

Pubblicazioni e corsi/seminari/eventi anno 2008

Conclusioni - Prospettive future

Ritenuto, pertanto, di dover procedere all'approvazione della relazione di attività dell'Agenzia relativamente all'anno 2008, nel testo allegato sub. lett. "A", parte integrante e sostanziale del presente atto;

Visto il parere favorevole espresso dal Direttore in ordine alla regolarità tecnico-amministrativa del presente atto;

A voti unanimi

DELIBERA

1. di approvare, per le motivazioni espresse in narrativa, la relazione di attività dell'ARS per l'anno 2008, nel testo allegato sub. lett. "A", parte integrante e sostanziale del presente atto;
2. di disporre affinché il Direttore provveda alla diffusione della relazione di cui al punto 1, attraverso il sito web dell'ARS;
3. di dare, altresì, mandato al Direttore di inviare il presente atto alla Giunta regionale per la successiva trasmissione al Consiglio regionale secondo la disciplina recata dall'articolo 82 *septies*, comma 1, lettera c), della l.r. 40/2005 e successive modificazioni;
4. di assicurare, ai sensi dell'art. 1 della legge 7 agosto 1990, n. 241 e successive modificazioni, la pubblicità integrale del presente provvedimento mediante:
 - a) inserimento nella sezione "*Atti amministrativi*" sul sito web dell'ARS (www.arsanita.toscana.it);
 - b) affissione all'Albo dei provvedimenti dell'Agenzia.

Il Direttore
D.ssa Laura Tramonti

Il Presidente
Dott. Giovanni Barbagli



RELAZIONE ATTIVITA'
AGENZIA REGIONALE DI SANITA' TOSCANA

ANNO 2008

RELAZIONE ATTIVITA' ANNO 2008

BOZZA INDICE

Premessa

Resoconto Anno 2008

1.1 Attività Amministrativa a sostegno delle strategie e dell'attività scientifica

Premessa

Attività svolta dalla Struttura tecnico-amministrativa nell'anno 2008

1.2 Attività Scientifica:

Attività dell'Osservatorio di Epidemiologia

Premessa

Progetti/Azioni attivati/e nell'anno 2008

Pubblicazioni e corsi/seminari/eventi anno 2008

Attività dell'Osservatorio per la Qualità

Premessa

Progetti/Azioni attivati/e nell'anno 2008

Pubblicazioni e corsi/seminari/eventi anno 2008

Premessa

L'anno 2008 ha rappresentato per l'Agenzia Regionale di Sanità un anno importante con riferimento alla situazione normativa che si è sviluppata sia a livello nazionale che regionale, che ha segnato in maniera significativa l'assetto organizzativo dell'ente.

Si devono registrare come primi elementi fondamentali per il prosieguo dell'attività dell'Agenzia, la definizione dell'iter relativo all'adozione del Regolamento Generale di organizzazione dell'ARS, approvato dalla Giunta Regionale con Delib. n. 29 del 21/1/2008 e l'approvazione, da parte della stessa, della dotazione organica (DO) dell'ARS, con Delib. n. 266 del 14/04/2008, alla quale hanno fatto seguito le procedure per l'attivazione dei bandi di concorso pubblici finalizzati al consolidamento dell'ente. La DO è determinata a regime in 54 unità di personale.

All'interno degli atti di natura corrente il Consiglio di Amministrazione (CdA) ha provveduto all'adozione del bilancio consuntivo 2007, con deliberazione del CdA n. 19 del 30/04/08, a cui ha fatto seguito parere positivo da parte degli organi competenti.

A fronte di un quadro regionale che si sviluppa in continuità con l'anno 2007, il livello nazionale il D.L. 25/06/2008 n. 112 (*Disposizioni urgenti per lo sviluppo economico, la semplificazione, la competitività, la stabilizzazione della finanza pubblica e la perequazione Tributaria*) prevede invece un divieto per gli enti, come l'Agenzia Regionale di Sanità, nei quali l'incidenza delle spese del personale è pari o superiore al 50% delle spese correnti di procedere ad assunzioni di personale a qualsiasi titolo e con qualsivoglia tipologia contrattuale. Tale disposizione impatta in maniera traumatica, sia sui percorsi avviati in tema di assunzioni sia sulla natura stessa dell'ente finalizzato ad attività di studio e di ricerca e conseguentemente caratterizzato da un'alta percentuale di spesa del personale. Il divieto ha operato in maniera trasversale bloccando quindi anche l'assunzione del Coordinatore dell'Osservatorio di Epidemiologia per il quale si erano svolte le procedure di selezione pubblica.

Quasi contemporaneamente il Consiglio Regionale approva il "Piano Sanitario 2008-2010" (Delb. 53 del 16/07/2008) che prevede il consolidamento del ruolo strategico dell'Agenzia all'interno del panorama sanitario regionale attraverso la conferma del finanziamento annuo pari a € 4.200,00.

Nell'agosto 2008, con la conversione in legge del DL 25/06/2008 n. 112 (Legge 6 agosto 2008, n. 133), si assiste ad una conferma delle disposizioni in ordine ai divieti di assunzione in quasi con testualità alla definizione delle procedure poste in essere da ARS per le assunzioni finalizzate al completamento della D.O..

I mesi successivi si sono caratterizzati per una frenetica ed importante attività da parte di tutto il sistema dell'agenzia, dal CdA ai Dirigenti, ai singoli operatori finalizzata a sensibilizzare l'opinione pubblica ed a sollecitare gli organi del Consiglio e della Giunta per l'individuazione di un'appropriata soluzione che non veda penalizzati gli sforzi dell'agenzia nel far fronte agli impegni assunti a livelli regionale, nazionale ed internazionale.

A fronte di una situazione oggettivamente critica si deve registrare il continuum dell'attività interna dell'ARS attraverso l'approvazione di un atto fondamentale quale il "Programma di attività 2009 e pluriennale 2009-2011", avvenuta con atto deliberativo n. 45 del 14/10/2008.

La misura dell'attenzione nei confronti dell'ARS, in particolare per quanto attiene le funzioni attribuite per legge, è dimostrata anche dalla legge regionale 24/10/2008 n. 56¹, che, modificando la l.r. 08/02/2008 n. 5, individua l'ARS, insieme ad IRPET, come ente di consulenza sia per la Giunta che per il Consiglio Regionale, e dalla legge regionale 10/11/2008, n. 60² che, modificando la l.r. 40/2005, assegna all'Osservatorio per la Qualità nuove funzioni tecnico-scientifiche per lo studio dell'"Equità" nonché l'accesso a "flussi informativi analitici che abbiano ad oggetto l'attività ospedaliera, le prestazioni sanitarie, socio-sanitarie e sociali erogate sul territorio, le prestazioni di riabilitazione, ulteriori archivi".

Infine è doveroso segnalare con soddisfazione che il Consiglio regionale dando prova di grande equilibrio e consapevolezza, ha approvato la l.r. 18/12/2008 n. 64³, in base alla quale viene consentito all'agenzia di definire le procedure concorsuali attraverso le assunzioni, portando a

¹ Modifiche alla legge regionale 8 febbraio 2008, n. 5 (Norme in materia di nomine e designazioni e di rinnovo degli organi amministrativi di competenza della Regione). Revisione della normativa regionale in materia di nomine e designazioni ai sensi dell'articolo 20, comma 2, della L.R. n. 5/2008.

² Modifiche alla legge regionale 24 febbraio 2005, n. 40 (Disciplina del servizio sanitario regionale).

³ Disposizioni in materia di personale degli enti e organismi dipendenti.

conclusione un iter faticoso e di grande preoccupazione, nonché confermando il ruolo strategico dell'ente all'interno del sistema regionale e registrando l'importanza delle funzioni svolte.

Il CdA, sicuramente con animo più sereno, ha provveduto ad adottare il bilancio di previsione 2009 e pluriennale 2009/2011 con propria deliberazione n. 51 del 1/12/2008 e il "Regolamento di contabilità di ARS" con deliberazione n. 59 del 18/12/2008.

La lettura del susseguirsi degli eventi evidenzia un difficile cammino per tutti i 12 mesi dell'anno 2008 con andamenti altalenanti fra il raggiungimento degli obiettivi programmati, i vincoli posti dalla legislazione nazionale, le sospensioni ed infine le sospirate riattivazioni.

A fronte di una criticità oggettiva di lavoro per tutti coloro che operano all'interno dell'agenzia, e che comunque devono essere ringraziati per la continuità d'impegno, non si può che prendere atto di una soddisfacente conclusione concretizzata attraverso le assunzioni che hanno consolidato l'assetto organizzativo dell'agenzia e quindi posto le basi per un futuro più stabile all'interno di un sistema di relazioni ormai consolidato.

Il Presidente
Dott. Giovanni Barbagli

1.1 Attività Amministrativa a sostegno delle strategie e dell'attività scientifica – Anno 2008

Premessa

La struttura tecnico amministrativa si configura con un'organizzazione che si pone a supporto dell'attività tecnico-scientifica dell'Agenzia; in essa si collocano i servizi generali e segreterie: istituzionale e tecnico-scientifiche, il settore risorse umane e finanziarie, le strutture trasversali di supporto.

Di seguito si illustrano, con schede di dettaglio, le attività svolte dai diversi settori.

1.2.1 Servizi generali e di segreteria – Attività 2008

Legenda:

Tipologia attività	Stato di avanzamento:	Personale:
R/CS – Ricerca/Comunicazione Scientifica	C – Concluso	PI – Personale Interno
STR – Supporto Tecnico alla struttura	IP – In progress	PE – Personale Esterno
STA – Supporto Tecnico Altri soggetti		PAz - Personale aziendale all'interno di convenzioni

Tipologia attività	Titolo	Contenuti	Stato di avanzamento del progetto/attività	Risorse (umane)
STS	Segreteria di Direzione	<ul style="list-style-type: none"> - assistenza alla Direzione amministrativa; - assistenza al Collegio dei Revisori dei Conti; - cura della classificazione e conservazione degli atti del Collegio ed eventuale diffusione; - stesura di verbali resoconti e documenti vari ed eventuale diffusione; - collaborazione all'organizzazione di eventi istituzionali; - rapporti, per il coordinamento delle attività di Direzione, con le strutture interne dell'Agenzia e con uffici Regionali (Direzione Generale Diritto alla Salute, Consiglio Reg.le, etc) e con altri Enti esterni; - organizzazione della ricettività: gestione delle sale adibite a riunioni e formazione, pubbliche relazioni ed attività di cerimoniale; - segreteria organizzativa ed assistenza a convegni, seminari e corsi promossi dall'Agenzia; - organizzazione ed assistenza alla Direzione amministrativa alla gestione delle sedi ARS; - attività di raccordo con responsabile della sicurezza per il rispetto delle norme di sicurezza sui luoghi di lavoro e attività di raccordo tra i vari uffici e le competenze dell'U.O.;Patrimonio;Contratti e Forniture per il funzionamento logistico /funzionale dell'Agenzia; - assistenza allo studio delle esigenze dell'Agenzia per l'attivazione di una nuova sede e ai rapporti inerenti con il Settore Patrimonio della Regione. 	IP	PI
STS	Segreteria di Presidenza	<ul style="list-style-type: none"> - assistenza alla Presidenza - assistenza al Consiglio di Amministrazione; - cura della classificazione, registrazione, affissione e conservazione degli atti del Consiglio ed eventuale diffusione; - stesura di verbali resoconti e documenti vari ed eventuale diffusione; - collaborazione all'organizzazione di eventi istituzionali; - rapporti, per il coordinamento delle attività di Presidenza, con le strutture interne dell'Agenzia e con uffici Regionali (Direzione Generale Diritto alla Salute, Consiglio Reg.le, etc) e con altri Enti esterni; - organizzazione della ricettività: gestione delle sale adibite a riunioni e formazione, pubbliche relazioni ed attività di cerimoniale; - segreteria organizzativa ed assistenza a convegni, seminari promossi dall'Agenzia; - tenuta del protocollo informatico e cartaceo, gestione dell'archivio corrente e dell'archivio storico. 	IP	PI

1.2.2 Segreteria organizzativa dell'Osservatorio di Epidemiologia – attività 2008

Legenda:

Tipologia attività	Stato di avanzamento:	Personale:
R/CS – Ricerca/Comunicazione Scientifica	C – Concluso	PI – Personale Interno
STR – Supporto Tecnico alla struttura	IP – In progress	PE – Personale Esterno
STA – Supporto Tecnico Altri soggetti		PAz - Personale aziendale all'interno di convenzioni

Tipologia attività	Titolo	Contenuti	Stato di avanzamento del progetto/attività	Risorse (umane)
STS	Supporto al Coordinatore e ai Dirigenti	<ul style="list-style-type: none"> - attività connesse al funzionamento dell'Osservatorio; - stesura relazioni, gestione agenda, controllo corrispondenza, organizzazione riunioni, organizzazione trasferte; - supporto ai dirigenti di Area nella gestione/monitoraggio dei fondi di budget dell'Osservatorio, attività speciali, progetti e attività commerciali; - gestione corrispondenza, protocollo e archivio documenti; - attività di supporto al Coordinatore e ai Dirigenti di Area nella gestione degli incarichi di collaborazione coordinata continuativa e occasionali con gestione delle scadenze; - attività di supporto per il Progetto InCHIANTI. 	IP	PI
STS	Attività editoriale	<ul style="list-style-type: none"> - revisione dei testi; - acquisizione delle immagini; - impaginazione; - trasformazione delle scale di colore; - approntamento delle copertine; - composizione testi; - preparazione bozze e <i>proofreading</i>; - preparazione bozze per trasmissione a tipografie; - contatti con autori, collaboratori, tipografie, case editrici, redazioni riviste, grafici. 	IP	PI
STS	Attività e prodotti di comunicazione	<ul style="list-style-type: none"> - revisione contenuti del sito internet; - produzione CD incontri, grafica copertina CD; - revisione finale brochure. 	IP	PI
STS	Attività di traduzione /revisione traduzioni	<ul style="list-style-type: none"> - traduzione testi; - revisione traduzioni già effettuate; - traduzioni articoli in inglese da inviare a riviste per pubblicazione; - revisione articoli in inglese da inviare a riviste per pubblicazione. 	IP	PI
STS	Segreteria osservatorio e organizzazione attività	<ul style="list-style-type: none"> - attività routinaria di segreteria ai dirigenti, collaboratori e al personale in convenzione delle Aree dell'Osservatorio; - spedizione corrispondenza e materiale informativo; - utilizzo strumenti informatici e gestione di indirizzari e mailing-list. 	IP	PI
STS	Organizzazione eventi/convegni	<ul style="list-style-type: none"> - attività connesse all'organizzazione e gestione di Workshop/seminari/convegni/corsi organizzati nell'anno anche in collaborazione con i soggetti sanitari, sociali e delle autonomie locali operanti in Toscana; - organizzazione/partecipazione ai Forum e alle Rassegne della Pubblica Amministrazione. 	IP	PI
STS	Formazione ECM	<p>Attività connesse al Programma degli eventi per la Formazione Continua in Sanità dell'Osservatorio:</p> <ul style="list-style-type: none"> - azioni di coordinamento legate all'evento formativo; - relazioni con referenti ECM regionali per le problematiche sull'accreditamento; - gestione amm.va della formazione esterna ECM. 	IP	PI

1.2.3 Segreteria organizzativa dell'Osservatorio di Qualità – attività 2008

Legenda:

Tipologia attività	Stato di avanzamento:	Personale:
R/CS – Ricerca/Comunicazione Scientifica	C – Concluso	PI – Personale Interno
STS – Supporto Tecnico alla struttura	IP – In progress	PE – Personale Esterno
STA – Supporto Tecnico Altri soggetti		PAz - Personale aziendale all'interno di convenzioni

Tipologia attività	Titolo	Contenuti	Stato di avanzamento del progetto/attività	Risorse (umane)
STS	Supporto al coordinatore e alla struttura	Supporto alle attività del coordinatore e del personale OQ e gestione di tutte le pratiche necessarie al corretto svolgimento delle attività di osservatorio (incarichi, convenzioni, acquisti, trasferte, logistica, monitoraggio fondi)	IP	PI
STS	Organizzazione e gestione incontri ed eventi	- Segreteria organizzativa di tutti gli eventi organizzati dall'Osservatorio in sede e fuori sede con gestione delle attività pre-durante e post evento - Supporto organizzativo e amministrativo a tutti i componenti dei vari gruppi di lavoro dell'osservatorio, a copertura regionale e nazionale	IP	PI
STS	Formazione ECM	Referente per l'osservatorio qualità del programma regionale di formazione ECM per la gestione amministrativa di tutte le procedure inerenti l'accreditamento degli eventi a partire dal piano di formazione fino all'invio dei crediti ai docenti/discenti e al report alle aziende con utilizzo del programma FSR	IP	PI
R/CS STS	Attività editoriale e di comunicazione	Editing completo (dalla composizione dei testi alla pubblicazione) di tutti i documenti cartacei ed elettronici (su web o supporto Cdrom e DVD) Attività di traduzione e trascrizione Gestione e aggiornamento siti internet: www.arsanita.toscana.it (sezioni: Qualità ed Equità) ('News' e 'Pubblicazioni ARS'). www.corist.it Gestione e aggiornamento contenuti e utenti dei forum dell'Osservatorio Qualità (https://159.213.57.198/phpbb/index.php) Coordinamento redazione newsletter CORIST	IP	PI

1.2.4 Supporto alla Direzione – attività 2008

Legenda:

Tipologia attività	Stato di avanzamento:	Personale:
R/CS – Ricerca/Comunicazione Scientifica	C – Concluso	PI – Personale Interno
STS – Supporto Tecnico alla struttura	IP – In progress	PE – Personale Esterno
STA – Supporto Tecnico Altri soggetti		PAz - Personale aziendale all'interno di convenzioni

Tipologia attività	Titolo	Contenuti	Stato di avanzamento del progetto/attività	Risorse (umane)
STS	Affari generali	Supporto per atti programmazione: - Piani di lavoro; - Relazione di attività; - Programma di attività; - Programma di formazione.	IP	PI
		Formazione continua in sanità (ECM) - Programma ARS; - Progetto Regionale.	IP	PI

1.2.5 Settore risorse umane e finanziarie

1. U.O. Personale e Convenzioni

La U.O. Personale e Convenzioni svolge attività di supporto agli osservatori per quanto riguarda gli aspetti legati all'attività amministrativa, economica e giuridica.

Oltre ai compiti istituzionali inerenti il personale ed i rapporti convenzionali, nell'ultimo anno, a seguito dell'accreditamento di ARS all'interno del panorama sanitario locale, nazionale ed internazionale, l'ufficio ha partecipato attivamente alla gestione dei progetti, consolidando così un'ulteriore funzione rispetto al passato.

Attività svolta dalla U.O. nell'anno 2008

Legenda:

Tipologia attività	Stato di avanzamento:	Personale:
R/CS – Ricerca/Comunicazione Scientifica	C – Concluso	PI – Personale Interno
STS – Supporto Tecnico alla struttura	IP – In progress	PE – Personale Esterno
STA – Supporto Tecnico Altri soggetti		PAz - Personale aziendale all'interno di convenzioni

Tipologia attività	Titolo	Contenuti	Stato di avanzamento del progetto/attività	Risorse (umane)
STS	Gestione dello stato giuridico, economico e previdenziale del personale dell'Amministrazione	<ul style="list-style-type: none"> - gestione dello stato giuridico, economico e previdenziale del personale dell'Amministrazione, tenuta dei fascicoli del personale, applicazione normative e CCNL, verifica delle situazioni di incompatibilità, gestione dell'anagrafe delle prestazioni; - istruttoria e predisposizione di atti e provvedimenti amministrativi, contabili e finanziari ; - attività di ricerca ed analisi nelle materie di propria competenza; - reclutamento del personale a tempo determinato, indeterminato e a collaborazione e stipula dei relativi contratti individuali di lavoro; - cura del sistema delle relazioni sindacali, sistemi di valutazione e incentivazione del personale e supporto operativo in materia di contrattazione decentrata; - predisposizione dei programmi di formazione finalizzati al personale dell'Agenzia: gestione della partecipazione ai corsi collettivi di formazione organizzati dalla Regione Toscana; - verifica e valutazione del fabbisogno formativo interno ai fini dell'implementazione dell'offerta formativa regionale ai sensi della Delib. GR 394/2007. 	IP	PI
STS	Gestione delle risorse del personale	<ul style="list-style-type: none"> - reclutamento del personale a tempo determinato, indeterminato e a collaborazione e stipula dei relativi contratti individuali di lavoro; - organici e fabbisogni di personale. Forme di flessibilità nell'organizzazione del lavoro; - gestione "Albo dei soggetti accreditati per incarichi di collaborazione", applicazione per l'acquisizione on-line dei curricula professionali dei soggetti esterni e relativi adempimenti. 	IP	PI
STS	Affari generali	Supporto al CdA <ul style="list-style-type: none"> - Istruttoria e predisposizione di atti e provvedimenti amministrativi e di programmazione (deliberazioni); - revisione post approvazione; - verifica verbali; - pubblicazione (albo e sito). Predisposizione pareri, richieste di pareri e ricerca legislativa; Predisposizione atti di regolamentazione. Assistenza e consulenza giuridica e studio ed elaborazione di strumenti per lo sviluppo organizzativo e personale; Adempimenti ex d.lgs. n. 81/2008: Sicurezza dei lavoratori.	IP	PI

Tipologia attività	Titolo	Contenuti	Stato di avanzamento del progetto/attività	Risorse (umane)
STS	Liquidazioni	- verifica fatture relative a contratti/convenzioni/schede di attività/visite fiscali; - richiesta autorizzazioni ai responsabili; - consegna all'U.O. Contabilità e Bilancio.	IP	PI
STS	Stesura/ gestione di progetti e degli atti conseguenti	- partecipazione nell'ambito delle proprie competenze alla stesura dei progetti e degli atti conseguenti. In particolare, l'attività si è incentrata sullo studio e la risoluzione di problematiche inerenti alla stesura degli atti convenzionali e i successivi adempimenti dei progetti. Specifica attenzione è stata data ai progetti multicentrici, ove ARS è stata individuata quale soggetto capofila, quindi titolare della responsabilità e del coordinamento di tutti i soggetti coinvolti nella realizzazione dei progetti stessi; - tenuta del registro delle convenzioni con i soggetti del sistema.	IP	PI
STS	Gruppo Privacy	Partecipazione al "Gruppo Privacy" per gli adempimenti in materia di privacy relativi alla struttura tecnico-amministrativa con particolare riguardo: - rapporti con i responsabili esterni dei trattamenti dati ARS; - attività di formazione del personale interno in materia di tutela della riservatezza dei dati.	IP	PI

2. U.O. Patrimonio Contratti e Forniture (bozza)

La U.O. Patrimonio Contratti e Forniture svolge attività connesse all'acquisizione ed amministrazione di beni e servizi di tutta l'Agenzia, curando la relativa attività contrattuale. Coordina inoltre le attività necessarie alla manutenzione dei beni immobiliari in uso all'Agenzia.

Attività svolta dalla U.O. nell'anno 2008

Legenda:

Tipologia attività	Stato di avanzamento:	Personale:
R/CS – Ricerca/Comunicazione Scientifica	C – Concluso	PI – Personale Interno
STS – Supporto Tecnico alla struttura	IP – In progress	PE – Personale Esterno
STA – Supporto Tecnico Altri soggetti		PAz - Personale aziendale all'interno di convenzioni

TIPOLOGIA ATTIVITA'	TITOLO	Contenuti	Stato di avanzamento del progetto/attività	Risorse (umane)
STS		- definizione, con le strutture richiedenti dell'Agenzia, delle caratteristiche tecniche dei beni e dei servizi necessari al funzionamento generale dell'Agenzia, con analisi richieste e formulazione proposte approvvigionamento in base alla normativa vigente, gestione attività contrattuale con redazione capitolati per procedure di affidamento, conduzione procedure di affidamento e compilazione della relativa reportistica, redazione ordini di acquisto/contratti e con iscrizione in budget del relativo impegno di spesa; - redazione dei resoconti delle procedure di acquisto; - svolgimento istruttoria propedeutica alla liquidazione fatture relative a beni e servizi: esame documentale, verifica congruità tra fatture e ordinativi/contratti, acquisizione documentazione di eseguita prestazione e/o regolare fornitura, compilazione prospetti liquidazione; - gestione materiale di consumo, monitoraggio e relativo approvvigionamento; - controlli dichiarazioni rese da operatori economici per rilevazione dati, presso uffici competenti e verifica regolarità contributiva; - tenuta cassa economale; - tenuta e gestione elenco operatori economici e dei	IP	PI

TIPOLOGIA ATTIVITA'	TITOLO	Contenuti	Stato di avanzamento del progetto/attività	Risorse (umane)
		tariffari annuali/periodici; - supporto alla programmazione delle acquisizioni e alle previsioni di spesa per budget; - monitoraggio consumi relative alle acquisizioni di beni e servizi; analisi periodica degli andamenti di spesa; - invio comunicazioni periodiche relative a dati su forniture secondo normativa nazionale e regionale; - monitoraggio scadenze contrattuali; - gestione dei rapporti e dell'eventuale contenzioso con i fornitori; - contatti con uffici Regionali e di altre stazioni appaltanti per adesione a contratti aperti; - amministrazione dei beni mobili ed immobili del patrimonio.		

3. U.O. Contabilità e Bilancio

La U.O. Contabilità e Bilancio svolge attività connesse alla gestione della contabilità generale economica e patrimoniale, oltre a quella analitica, curando la relativa correlazione con gli strumenti informatici dedicati.

Attività svolta dalla U.O. nell'anno 2008

Legenda:

Tipologia attività	Stato di avanzamento:	Personale:
R/CS – Ricerca/Comunicazione Scientifica	C – Concluso	PI – Personale Interno
STS – Supporto Tecnico alla struttura	IP – In progress	PE – Personale Esterno
STA – Supporto Tecnico Altri soggetti		PAz - Personale aziendale all'interno di convenzioni

TIPOLOGIA ATTIVITA'	TITOLO	Contenuti	Stato di avanzamento del progetto/attività	Risorse (umane)
STS		La U.O. Contabilità e Bilancio, attraverso le rilevazioni contabili, annota tutte le operazioni intervenute nell'Agenzia che abbiano comportato movimenti di denaro, insorgere di crediti o di debiti. Le rilevazioni vengono effettuate seguendo le tecniche ragionieristiche e consentono di rappresentare la situazione economica, finanziaria e patrimoniale dell'ente in un certo periodo nonché il risultato economico dell'esercizio. Pertanto l'attività si concretizza in : - predisposizione di mandati per le uscite finanziarie e di reversali per le entrate finanziarie, provvedendo anche periodicamente a riconciliare i movimenti tra l'istituto cassiere e la procedura informatica utilizzata per la tenuta della contabilità; - tenuta delle scritture contabili obbligatorie previste per legge; - tenuta della contabilità analitica per centri di costo e costante verifica di corrispondenza tra dati contabili e il budget della struttura, dei progetti e delle attività commerciali ed attività speciali, procedendo alla liquidazione delle relative spese impegnate; - predisposizione e conservazione dei libri obbligatori, quali libro giornale, registro cespiti ammortizzabili, registro degli acquisti, registro delle fatture emesse; - tenuta e controllo del valore degli elementi attivi e passivi del patrimonio dell'Agenzia mediante la redazione dell'inventario riscontrando con quanto effettuato ai fini del bilancio; - registrazione contabile del costo del lavoro con periodicità mensile, provvedendo quindi al pagamento delle spettanze nette ed al versamento delle ritenute previdenziali, fiscali ecc. ; - adempimenti previsti dalla normativa fiscale, procedendo alla liquidazione trimestrale dell'IVA, determinando le	IP	PI

TIPOLOGIA ATTIVITA'	TITOLO	Contenuti	Stato di avanzamento del progetto/attività	Risorse (umane)
		imposte dell'esercizio quali l'IRAP procedendo nelle modalità distinte tra istituzionale e commerciale da iscrivere in bilancio; - predisposizione del bilancio d'esercizio costituito da Stato patrimoniale, Conto Economico e Nota Integrativa; - tenuta dello scadenziario dei fornitori e delle altre scadenze obbligatorie; - supporto alla redazione del bilancio previsionale annuale e pluriennale (Conto Economico, Piano Investimenti e Nota Integrativa); - supporto alla redazione dei budget generali e settoriali; - predisposizione dei modelli economici ministeriali, monitoraggio della spesa e flussi di cassa per la Regione Toscana, di rendiconti periodici per CdA e dirigenti ARS; - tenuta dei rapporti con il Collegio dei Sindaci Revisori nelle materie di propria competenza; - cura della tenuta e dell'archiviazione delle fatture e di tutti i documenti contabili e amministrativi.		

1.2.5 Strutture trasversali di supporto

1.2.5.1 U.O. Sistemi informatici

Le attività che l'U.O. Sistemi Informatici svolge sono correlate allo sviluppo e alla manutenzione di tutti i servizi e delle infrastrutture informatiche. Le funzioni dell'U.O. per loro natura sono trasversali a tutta l'attività dell'ARS e hanno l'obiettivo di fornire supporto agli Osservatori, all'Amministrazione e a tutta l'Area tecnica. La U.O. realizza nuove soluzioni a vantaggio di tutta la struttura, sia per dotare di strumenti innovativi la ricerca scientifica, sia per garantire continuità ed efficienza nei processi di lavoro. A tal fine l'U.O. è fortemente integrata in tutti i processi dell'Agenzia e continuamente coinvolta nelle varie attività, permettendo di trovare soluzioni innovative e condivise.

Il complesso della struttura informatica è supportato da attrezzature tecniche, distribuite nelle due sedi, che ospitano sia i servizi interni sia quelli rivolti all'esterno dell'Agenzia.

Le funzioni dell'U.O. Sistemi Informatici possono essere raggruppate nei seguenti settori:

- sviluppo e la progettazione di strumenti informatici;
- implementazione di politiche di sicurezza e di tutela della privacy;
- assistenza agli utenti e la formazione al personale;
- gestione degli acquisti (hardware e software) del settore informatico.

Attività svolta dalla U.O. nell'anno 2008

Legenda:

Tipologia attività	Stato di avanzamento:	Personale:
R/CS – Ricerca/Comunicazione Scientifica	C – Concluso	PI – Personale Interno
STS – Supporto Tecnico alla struttura	IP – In progress	PE – Personale Esterno
STA – Supporto Tecnico Altri soggetti		PAz - Personale aziendale all'interno di convenzioni

TIPOLOGIA ATTIVITA'	TITOLO	Contenuti	Stato di avanzamento del progetto/attività	Risorse (umane)
STS	Sviluppo e la progettazione di strumenti informatici	- Proposta, studio e sviluppo di servizi informatici per gli Osservatori e l'Amministrazione; - ricerca di nuovi strumenti di ambiente client e office automation (con particolare attenzione rivolta al free-software); - integrazione di software applicativi agli standard esistenti; - manutenzione evolutiva e correttiva del software esistente; - amministrazione dei dati; - salvaguardia dati e gestione degli strumenti di backup; - controllo accesso ai dati; - progetto e sviluppo di configurazioni di rete; - manutenzione delle reti; - router, gateway e connessioni tra le sedi e con l'esterno; - files/applications server; - progettazione tecnica di pubblicazione e acquisizione web. Nel corso del 2008 l'attività svolta in questo settore ha riguardato sia la generalità dell'infrastruttura hardware e software	IP	PI

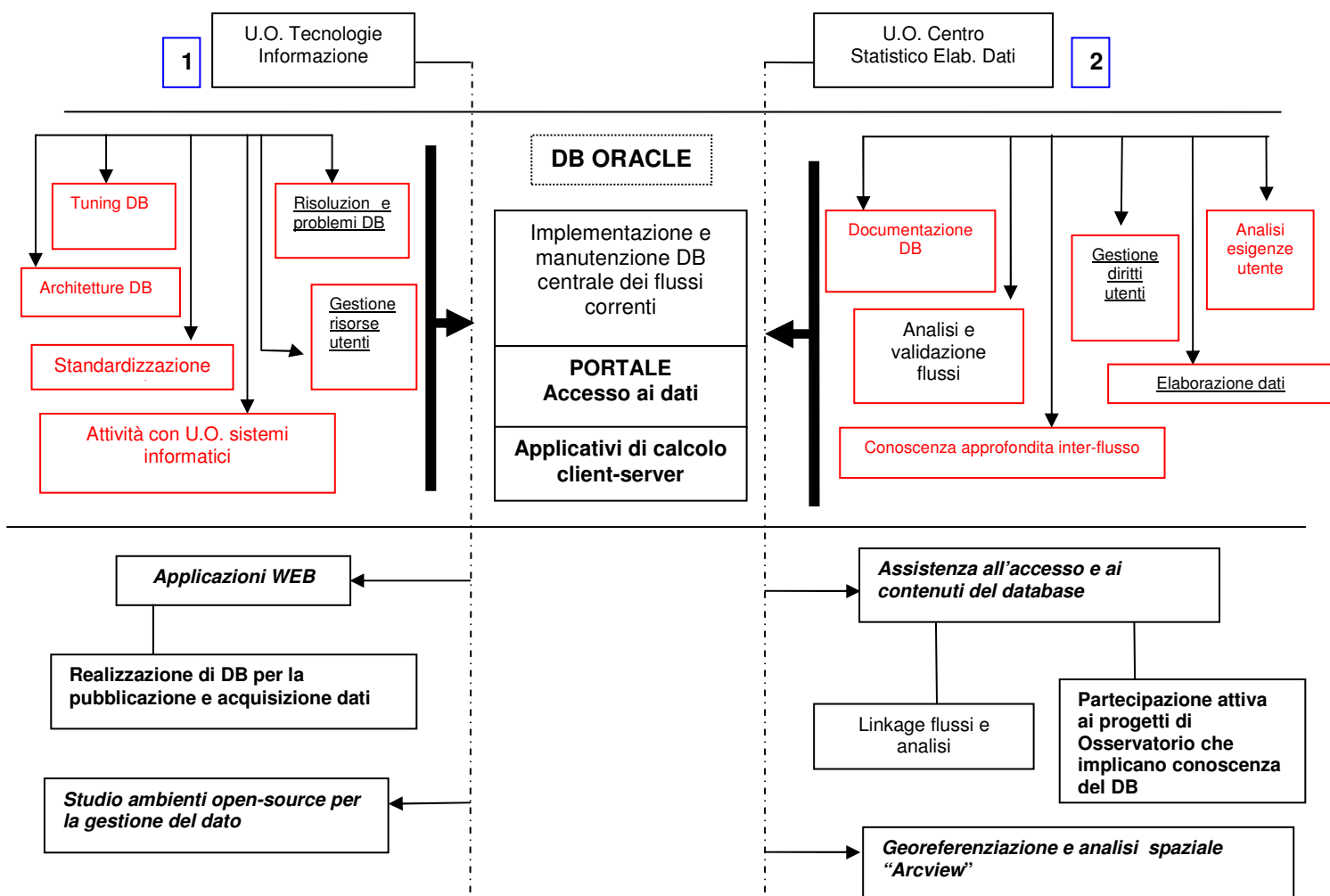
TIPOLOGIA ATTIVITA'	TITOLO	Contenuti	Stato di avanzamento del progetto/attività	Risorse (umane)
		dell'Agenzia, sia specifici progetti degli Osservatori per cui è stato richiesto l'apporto delle competenze dell'U.O. Sistemi Informatici. - formazione all'uso dei nuovi programmi, servizi e piattaforme; - formazione individuale e collettiva sulle problematiche della privacy e della sicurezza.		
STS	Generalità dell'infrastruttura hardware e software dell'Agenzia	1. Specifici progetti degli Osservatori per cui è stato richiesto l'apporto delle competenze dell'U.O.; 2. gestione della sicurezza dei dati e della tutela della privacy che avviene attraverso i seguenti strumenti: - partecipazione al Gruppo Privacy; - elaborazione e implementazione di strumenti per la difesa della privacy; - definizione di regole, processi e standard nell'ambito della sicurezza informatica; - gestione e manutenzione delle infrastrutture di sicurezza; Nel <u>corso del 2008</u> , parallelamente all'attività continua e più prettamente tecnica di gestione della sicurezza, l'U.O. si è impegnata nell'adeguamento delle tecnologie e delle metodologie al Codice sulla Privacy e alla revisione del Documento Programmatico sulla Sicurezza sempre in stretta collaborazione con il Gruppo Privacy.	IP	PI
STS	Assistenza agli utenti ed Help Desk, che riguarda principalmente:	- Prodotti Office Automation in ambiente client; - installazioni/manutenzioni/aggiornamenti; - assistenza guasti hardware; - gestione interventi (diretti e indiretti); - gestione magazzino ricambi; - supporto tecnico specialistico e consulenza, - registrazione e gestione dei problemi; - sorveglianza e controllo anomalie dei sistemi e delle reti; - pronto intervento per la risoluzione dei problemi Hardware/Software degli utenti.	IP	PI
STS	Attività di formazione e rivolta al personale dell'Agenzia che riguarda principalmente	Nel <u>corso del 2008</u> , l'attività ha riguardato principalmente: Supporto interno all'utilizzo dei programmi esistenti;	IP	PI

Il Sistema Informativo dell'Agenda Regionale di Sanità è un sistema a totale gestione interna ed è nato e cresciuto insieme all'Agenda stessa. Il cuore del Sistema Informativo è rappresentato dal "Database Centrale" di ARS cui accedono gli utenti dei due Osservatori; si tratta di un database relazionale seminormalizzato di grandi dimensioni (VLDB) che conserva e storicizza i consolidati annuali dei flussi informativi della Regione Toscana permettendone la loro interconnessione.

Da diversi anni le unità operative preposte, Centro statistico elaborazione dati e Tecnologie dell'informazione, si sono adoperate all'ideazione, creazione, sviluppo e manutenzione del "Database Centrale", includendo un numero sempre maggiore di flussi e aggiornando annualmente i dati a disposizione per i flussi già implementati.

<p>Alla fine del 2008 i flussi implementati e i dati disponibili sono:</p>	<ul style="list-style-type: none"> - Anagrafe assistibili, Sdo (dal 1996 al 2006); - Registro mortalità (dal 1987 al 2005); - Prestazioni di riabilitazione (dal 2000 al 2006); - Prestazioni specialistiche (dal 2000 al 2006); - Certificati assistenza al parto (dal 2000 al 2005); - Registro Inail (dal 2002 al 2004); - Interruzioni volontarie di gravidanza (dal 2000 al 2005); - Aborti spontanei (dal 2000 al 2005); - Archivio impianti protesici (dal 2004 al 2006); - Farmaceutica (dal 2003 al 2006); - Farmaci erogati direttamente (dal 2004 al 2006); - Multiscopo ISTAT (dal 1993 al 2005); - Incidenti stradali (dal 1991 al 2004).
--	---

La manutenzione e l'implementazione del Database hanno coinvolto entrambe le UU.OO. con una suddivisione di compiti come da schema:



Nel corso del 2008 è proseguita l'attività di implementazione di ParsIS (Portale Agenzia Regionale Sanità Indicatori Salute), inserendo molti nuovi indicatori e implementando nuovi tipi di report, strumento strategico e fondamentale per gli operatori che si occupano di epidemiologia, in quanto fornisce gli elementi per delineare i profili di salute della popolazione.

L'attività dell'U.O. Tecnologie dell'informazione, relativamente al supporto ai 2 osservatori, sono ad oggi così riconducibili:

Legenda:

Tipologia attività	Stato di avanzamento:	Personale:
R/CS – Ricerca/Comunicazione Scientifica	C – Concluso	PI – Personale Interno
STS – Supporto Tecnico alla struttura	IP – In progress	PE – Personale Esterno
STA – Supporto Tecnico Altri soggetti		PAz - Personale aziendale all'interno di convenzioni

TIPOLOGIA ATTIVITA'	TITOLO	Enti e/o soggetti coinvolti Contenuti	Stato di avanzamento del progetto/attività	Risorse (umane)
STS	Tecnologie dell'informazione	<p>1. Fornisce consulenze ai 2 osservatori e alle altre strutture trasversali in materia di gestione base di dati, occupandosi dell'implementazione e manutenzione di database di qualunque genere e dimensione, sia da un punto di vista di analisi che di programmazione; svolge funzioni di ricerca e sviluppo sulle nuove tecnologie con particolare riferimento ai database in architetture web ed al possibile utilizzo di software gratuito/open source nel nostro ambito di lavoro.</p> <p>2. Implementa: applicazioni per l'acquisizione di dati via Web, applicazioni gestionali Intranet/Internet, strumenti Web (siti, portali) per la pubblicazione e condivisione di documenti e di dati.</p> <p><u>Più importanti progetti Internet implementati e mantenuti:</u></p> <ul style="list-style-type: none"> - ParsIS - Portale "Società della Salute"; - Portale "AIDS"; - Portale "ISA65"; - Progetto "Edit"; - Portale "Per.Fe.C.T.O" (Permessi Ferie Trasmissioni On-line); - Portale "Multiscopo"; - Applicazione per l'acquisizione on-line curriculum professionali; - Applicazione per l'acquisizione on-line dati "sperimentazione ADI"; - Applicazione per l'acquisizione on-line dati "Registro toscano dell'Implantologia ortopedica dell'Anca". 	IP	PI

L'attività dell'U.O. Centro statistico elaborazione dati, relativamente al supporto ai 2 osservatori, sono ad oggi così riconducibili:

Legenda:

Tipologia attività	Stato di avanzamento:	Personale:
R/CS – Ricerca/Comunicazione Scientifica	C – Concluso	PI – Personale Interno
STS – Supporto Tecnico alla struttura	IP – In progress	PE – Personale Esterno
STA – Supporto Tecnico Altri soggetti		PAz - Personale aziendale all'interno di convenzioni

TIPOLOGIA ATTIVITA'	TITOLO	Enti e/o soggetti coinvolti Contenuti	Stato di avanzamento del progetto/attività	Risorse (umane)
STS	Centro statistico elaborazione dati	<ol style="list-style-type: none"> Partecipa attivamente a tutti i progetti degli Osservatori che richiedono: : <ul style="list-style-type: none"> sviluppate competenze per l'accesso ai dati e/o la conoscenza approfondita dei contenuti informativi dei flussi e di performance del database; che richiedono la predisposizione di procedure informatiche per il calcolo automatico destinate a ripetersi nel tempo (indicatori) e particolari tecniche di georeferenziazione delle informazioni e di analisi spaziale con particolare riferimento ai progetti in ambito di epidemiologia-ambientale. Partecipa al Gruppo Privacy mantenendo il Ce.Tra (Censimento dei trattamenti di dati sensibili) e l'anagrafe degli incaricati al trattamento. 	IP	PI

U.O. Centro di documentazione

Il Centro di documentazione è una struttura operativa trasversale, di supporto alle attività di ricerca e di studio dell'Agenzia, finalizzata alla ricerca bibliografica, raccolta, organizzazione, erogazione di informazioni e di documentazione. Ha un patrimonio librario di circa 900 monografie e 70 periodici in abbonamento corrente.

Il Centro di documentazione fa parte del Coordinamento delle Biblioteche e delle strutture documentarie della Regione Toscana (CoBiRe) costituita dalle biblioteche e dai centri di documentazione dell'ente Regione Toscana, delle sue Agenzie e dei suoi Istituti.

Legenda:

Tipologia attività	Stato di avanzamento:	Personale:
R/CS – Ricerca/Comunicazione Scientifica	C – Concluso	PI – Personale Interno
STS – Supporto Tecnico alla struttura	IP – In progress	PE – Personale Esterno
STA – Supporto Tecnico Altri soggetti		PAz - Personale aziendale all'interno di convenzioni

TIPOLOGIA ATTIVITA'	TITOLO	Enti e/o soggetti coinvolti Contenuti	Stato di avanzamento del progetto/attività	Risorse (umane)
STS	Attività correnti	<ul style="list-style-type: none"> servizio di reference bibliografico; recupero e fornitura documenti; formazione di base agli utenti per la ricerca on-line; rassegna stampa; gestione del patrimonio bibliografico (monografie e periodici in abbonamento corrente); gestione ordini; segnalazione delle novità editoriali nazionali o internazionali; sito web ARS; rapporti con la rete documentaria CoBiRe; 	IP	PI

TIPOLOGIA ATTIVITA'	TITOLO	Enti e/o soggetti coinvolti Contenuti	Stato di avanzamento del progetto/attività	Risorse (umane)
STS	Banca dati degli spogli	Con l'intento di offrire un servizio personalizzato alle esigenze degli utenti, per specifici progetti di ricerca o per argomenti di elevato interesse, si sono predisposti singoli database in cui sono inserite le reference degli articoli acquisiti e/o rilevanti.	IP	PI
STS	Catalogo in linea delle monografie	Pubblicazione on-line nell'intranet aziendale del catalogo delle monografie. Gli utenti possono cercare un volume attraverso più chiavi di ricerca, verificarne lo stato di prestito e richiedere il libro in prestito tramite e-mail dalla propria postazione.	IP	PI
STS	Rassegna stampa	Nell'ottica di tenere informati e aggiornati gli utenti dell'Agenzia il Centro di Documentazione ha predisposto: - la consultazione quotidiana della rassegna stampa pubblicata sulle pagine web della Regione Toscana a cura dell'Agenzia di informazione multimediale della Giunta regionale; - la selezione di articoli e comunicati stampa che riflettono le attività di studio e di ricerca di Ars e i progetti in corso; - la creazione di un fascicolo giornaliero con gli articoli di interesse (I principali settori monitorati: sanità pubblica, ambiente, qualità dei servizi sanitari, determinanti sociali di salute, giurisprudenza e amministrazione pubblica); - la pubblicazione del fascicolo sull'intranet aziendale; - l'invio di una e-mail giornaliera con la sintesi delle notizie più importanti.	IP	PI
STS	A completamento dell'attività di informazione e selezione:	- Creazione e invio per e-mail dell'indice dei fascicoli del settimanale Il Sole 24 ore Sanità e Sanità Toscana e, su richiesta o per tematiche rilevanti, invio degli articoli in formato digitale; - Spoglio quotidiano degli articoli de Il Sole 24 ore relativi ai principali settori di interesse (sanità pubblica, legislazione degli enti pubblici, novità nei settori normativi e tributari, approfondimenti su tematiche economiche e di gestione del personale degli enti pubblici) e successivo invio agli utenti tramite e-mail (tramite la Banca dati regionale de IL SOLE 24 ORE); - Spoglio settimanale degli atti di interesse sul Bollettino ufficiale della Regione Toscana e invio quotidiano dell'indice digitale della Gazzetta ufficiale; - Monitoraggio costante dei siti di interesse (istituzionali e non) e selezione delle notizie e della documentazione più rilevanti.	IP	PI

Legenda:

Tipologia attività	Stato di avanzamento:	Personale:
R/CS – Ricerca/Comunicazione Scientifica	C – Concluso	PI – Personale Interno
STS – Supporto Tecnico alla struttura	IP – In progress	PE – Personale Esterno
STA – Supporto Tecnico Altri soggetti		PAz - Personale aziendale all'interno di convenzioni

TIPOLOGIA ATTIVITA'	TITOLO	Enti e/o soggetti coinvolti Contenuti	Stato di avanzamento del progetto/attività	Risorse (umane)
STA	Redazione Sito - Newsletter Corist	Partecipazione al Gruppo redazionale per il sito e la newsletter CORIST, ricerca di letteratura, normativa e notizie di interesse dai siti web stranieri e stesura di articoli	IP	PI PE

TIPOLOGIA ATTIVITA'	TITOLO	Enti e/o soggetti coinvolti Contenuti	Stato di avanzamento del progetto/attività	Risorse (umane)
STS	Medicine complementari	<ul style="list-style-type: none"> - Assistenza e consulenza nell'utilizzo di PubMed, rivolta agli operatori esterni che si occupano di MC nell'ambito dei progetti regionali. - Predisposizione degli algoritmi di ricerca in PubMed. Ricerca e acquisizione delle risorse bibliografiche. 	IP	PI PE
STS	Gestione documentale "Dr Storage"	Sperimentazione e implementazione nuovo sistema documentale avviato alla fine del 2008	IP	PI

1.2 Attività Scientifica – Anno 2008

1.2.1 Attività dell'Osservatorio di Epidemiologia

Premessa

L'attività dell'Osservatorio di Epidemiologia si è svolta secondo le previsioni del programma 2008 sulla base dei seguenti punti:

- compiti attribuiti in ambito epidemiologico ad ARS sulla base della L.R. 28/2006, con la modifica apportata con la L.R. 60/2008 emanata nei mesi conclusivi del 2008;
- scadenza del PSR 2005-2007, in attesa del nuovo PSR emanato alla fine dell'anno (novembre 2008);
- assenza del Coordinatore dell'Osservatorio di Epidemiologia per tutto l'anno 2008, nei primi tre mesi per motivi personali e nei successivi mesi per l'espletamento delle procedure per la selezione del nuovo Coordinatore;
- programma di sviluppo delle Aree ed Attività dell'Osservatorio di Epidemiologia:
 1. Epidemiologia descrittiva/materno-infantile, Epidemiologia geriatrica e dei servizi sanitari, Epidemiologia dei determinanti ambientali e sociali di salute;
 2. Area esterna in convenzione con l'AUSL 0 di Firenze: Epidemiologia cardiovascolare;
 3. Area in convenzione con l'AUSL 10 di Firenze e con collaboratori ARS: progetto InChianti;
 4. Attività: EBP (prevenzione efficace), Farmacoepidemiologia, Epidemiologia ambientale.

L'attività si è svolta in stretta concertazione con la Giunta ed il Consiglio Regionale e con una particolare attenzione alla collaborazione con l'intero sistema dei servizi.

L'attività è stata sostenuta in ottimale equilibrio tra funzioni istituzionali ed iniziative progettuali sostenute da finanziamenti dedicati.

Difficoltà sono emerse, nel corso dell'anno, a causa dell'assenza del Coordinatore dell'Osservatorio, che non hanno interferito tanto sugli obiettivi delle attività istituzionali, quanto maggiormente sul rispetto dei tempi operativi dei progetti con finanziamenti dedicati.

Di seguito sono riportate le attività del 2008.

1.3.1.1 Area programmatica: *Epidemiologia descrittiva/materno-infantile, Epidemiologia geriatrica e dei servizi sanitari, Epidemiologia dei determinanti ambientali e sociali di salute*

L'Area programmatica **Epidemiologia descrittiva/materno-infantile** effettua attività di analisi e ricerca in tema di:

- a) Epidemiologia descrittiva;
- b) Monitoraggio della salute delle donne in gravidanza;
- c) Epidemiologia pediatrica.

Filone di ricerca: *Epidemiologia descrittiva*

Legenda:

Tipologia attività	Stato di avanzamento:	Personale:
R/CS – Ricerca / Comunicazione Scientifica	C – Concluso	PI – Personale Interno
STR – Supporto Tecnico alla Regione	IP – In progress	PE – Personale Esterno
STA – Supporto Tecnico Altri soggetti		PAz - Personale aziendale all'interno di convenzioni

TIPOLOGIA ATTIVITA'	TITOLO	Enti e/o soggetti coinvolti	Contenuti	Stato di avanzamento del progetto/attività	Risorse (umane)
STR STA	Indicatori di salute: ParsIS	- UO Epidemiologia delle Aziende USL Toscane - ISPO - Direzione Generale Diritto alla salute RT	Set di indicatori di salute	IP	PI PE
STR	Progetto "Donne senza pausa e con più energia – Efficacia dell'agopuntura nel trattamento dei disturbi neuro-vegetativi della menopausa"	- Centro di Medicina Tradizionale Cinese Fior di Prugna dell'AUSL 10 di Firenze per il progetto "un altro modo per smettere di fumare" Sezione di Firenze della Lega Italiana per la Lotta contro i Tumori - Centro Antifumo del SerT Q. 4 dell'AUSL 10 di Firenze	Sperimentazione clinica controllata per valutare l'effetto dell'agopuntura per il trattamento dei disturbi della menopausa	IP	PI

TIPOLOGIA ATTIVITA'	TITOLO	Enti e/o soggetti coinvolti	Contenuti	Stato di avanzamento del progetto/attività	Risorse (umane)
STR	Progetto "Un altro modo per smettere di fumare"	<ul style="list-style-type: none"> - Centro di Medicina Tradizionale Cinese Fior di Prugna dell'AUSL 10 di Firenze per il progetto "un altro modo per smettere di fumare" Sezione di Firenze della Lega Italiana per la Lotta contro i Tumori - Centro Antifumo del SerT Quartiere 4 dell'Azienda Sanitaria di Firenze 	Valutare, mediante uno studio clinico randomizzato e controllato, il contributo offerto alla disassuefazione dal fumo da tecniche singole (MTC) o associate (MTC + gruppi di sostegno psicologico e falsa (MTC + gruppi di sostegno psicologico).	IP	PI
STR	Registro Regionale AIDS	<ul style="list-style-type: none"> - UO Malattie Infettive delle AUSL/AOU Toscane; - Regione Toscana 	Attività di controllo e verifica della qualità delle informazioni presenti nella scheda di notifica di caso di AIDS e elaborazioni statistico-epidemiologiche	IP	PI
STR	Registro Regionale Medullosemi	Unità spinale AOU Careggi		IP	PI

Filone di ricerca: Monitoraggio della salute della donna in gravidanza

Legenda:

Tipologia attività	Stato di avanzamento:	Personale:
R/CS – Ricerca / Comunicazione Scientifica	C – Concluso	PI – Personale Interno
STR – Supporto Tecnico alla Regione	IP – In progress	PE – Personale Esterno
STA – Supporto Tecnico Altri soggetti		PAz - Personale aziendale all'interno di convenzioni

TIPOLOGIA ATTIVITA'	TITOLO	Enti e/o soggetti coinvolti	Contenuti	Stato di avanzamento del progetto/attività	Risorse (umane)
STR	Essere Mamma Informata	<ul style="list-style-type: none"> - Osservatorio Regionale per la promozione allattamento al seno - AOU Meyer 	Indagine ad hoc effettuata con l'obiettivo principale di confrontare la politica dei punti nascita toscani nei riguardi del 10 Passi OMS/UNICEF per la promozione dell'allattamento al seno e la loro implementazione.	C	PI
STR	Progetto regionale Mum Health	"Albero della Salute"	Attività di analisi di dati sanitari di fonte corrente e di indagini ad hoc mirate ad orientare gli interventi di formazione sulla salute delle donne straniere	C	PI
STR STA	Monitoraggio della salute e dell'accesso ai servizi delle donne in gravidanza e dei bambini al momento della nascita		Analisi dei flussi sanitari regionali, Certificato di assistenza al parto (CAP), interruzione volontaria di gravidanza (IVG), dimesse per aborto spontaneo (ABS), Scheda di dimissione ospedaliera (SDO) Registro Regionale di Mortalità (RMR)	IP	PI

TIPOLOGIA ATTIVITA'	TITOLO	Enti e/o soggetti coinvolti	Contenuti	Stato di avanzamento del progetto/attività	Risorse (umane)
STR	Essere Mamma Informata	<ul style="list-style-type: none"> - Osservatorio Regionale per la promozione allattamento al seno - AOU Meyer 	Indagine ad hoc effettuata con l'obiettivo principale di confrontare la politica dei punti nascita toscani nei riguardi del 10 Passi OMS/UNICEF per la promozione dell'allattamento al seno e la loro implementazione.	C	PI
STA	Progetto regionale per la promozione della tutela della salute della lavoratrice in periodo di gravidanza e puerperio	<ul style="list-style-type: none"> - Area Vasta Nord-Ovest - AUSL 12 di Viareggio 	Raccolta di informazioni sulla prevalenza di lavoratrici tra le donne in gravidanza, sugli esiti di gravidanza e su eventuali cambiamenti intervenuti sul lavoro successivamente alla decadenza del periodo di tutela della maternità.	IP	PI
STA	Depressione "post partum"	AUSL 10 di Firenze	Individuazione delle donne che nell'anno prima del parto e nell'anno successivo hanno fatto uso di psicofarmaci, definendo il numero confezioni prescritte ed il numero di giorni di trattamento	IP	PI

Filone di ricerca: Epidemiologia pediatrica

Legenda:

Tipologia attività	Stato di avanzamento:	Personale:
R/CS – Ricerca / Comunicazione Scientifica	C – Concluso	PI – Personale Interno
STR – Supporto Tecnico alla Regione	IP – In progress	PE – Personale Esterno
STA – Supporto Tecnico Altri soggetti		PAz - Personale aziendale all'interno di convenzioni

TIPOLOGIA ATTIVITA'	TITOLO	Enti e/o soggetti coinvolti	Contenuti	Stato di avanzamento del progetto/attività	Risorse (umane)
STA	Progetto ACTION I	<ul style="list-style-type: none"> - Studio collaborativo in sei regioni italiane; - AOU Meyer - IRCCS Bambin Gesù 	Indagine sull'accesso alle cure e terapie intensive ostetrico-neonatali per i parti e neonati pretermine	IP	PI
STA	Progetto ACTION II	<ul style="list-style-type: none"> - Studio collaborativo in cinque regione italiane - AOU Meyer - IRCCS Bambin Gesù 	Continuità assistenziale per i nati pretermine ad alto rischio di disabilità e esperienza delle famiglie	IP	PI
STR	Archivio toscano dei neonati gravemente prematuri	AOU Meyer	Istituzione di registro on line: dati relativi a gravidanza ed evento nascita; dati trasporto neonatale.	IP	PI
STR	Accesso alle cure e consumo di farmaci in coorte neonati prematuri	AOU Meyer	Descrizione eventi attraverso analisi flussi correnti. Confronto dati due regioni.	IP	PI

Attività dell'Osservatorio di Epidemiologia anno 2008

L'Area **Epidemiologia geriatrica e dei servizi sanitari** effettua attività di analisi e ricerca in tema di:

- a) Indicatori di salute e qualità dell'assistenza agli anziani;
- b) Osservatorio regionale demenze;
- c) Epidemiologia malattie croniche e chronic care model;
- d) Disabilità e fondo non autosufficienza
- e) Sorveglianza anziani periodo estivo e Anziani fragili;
- f) Cure primarie e intermedie;
- g) Progetto "InChianti"

Filone di ricerca Indicatori di salute e qualità dell'assistenza agli anziani

Legenda:

Tipologia attività	Stato di avanzamento:	Personale:
R/CS – Ricerca / Comunicazione Scientifica	C – Concluso	PI – Personale Interno
STR – Supporto Tecnico alla Regione	IP – In progress	PE – Personale Esterno
STA – Supporto Tecnico Altri soggetti		PAz - Personale aziendale all'interno di convenzioni

TIPOLOGIA ATTIVITA'	TITOLO	Enti e/o soggetti coinvolti	Contenuti	Stato di avanzamento del progetto/attività	Risorse (umane)
STR STA	Sviluppo e pubblicazione indicatori di processo per monitoraggio processi assistenziali malattie croniche		- Sviluppo portale indicatori ISA65+ con selezione, calcolo e pubblicazione indicatori assistenza malattie croniche	IP	PI
STA	Sviluppo rete interregionale per confronto su indicatori di processo	- ASP Lazio - Servizio Epidemiologico Regione Veneto - DIMED/DIMO Regione Puglia	- Sviluppo, calcolo e pubblicazione indicatori; - Confronto tra regioni Toscana, Lazio, Veneto, Puglia.	IP	PI
STR	Indicatori di salute: ParsIS (parti di competenza)	- UO Epidemiologia delle Aziende USL Toscane - ISPO - Direzione Generale Diritto alla salute Regione Toscana	Set di indicatori di salute	IP	PI PE

Filone di ricerca: Osservatorio regionale demenze

Legenda:

Tipologia attività	Stato di avanzamento:	Personale:
R/CS – Ricerca / Comunicazione Scientifica	C – Concluso	PI – Personale Interno
STR – Supporto Tecnico alla Regione	IP – In progress	PE – Personale Esterno
STA – Supporto Tecnico Altri soggetti		PAz - Personale aziendale all'interno di convenzioni

TIPOLOGIA ATTIVITA'	TITOLO	Enti e/o soggetti coinvolti	Contenuti	Stato di avanzamento del progetto /attività	Risorse (umane)
STR	Osservatorio regionale demenze	Dipartimento Diritto alla Salute RT	- Mantenimento Registro Demenze - Sviluppo, calcolo e pubblicazione di indicatori di assistenza; - Supporto tecnico-scientifico alla definizione dell'atto normativo sul "Modello Toscano Assistenza	IP	PE

TIPOLOGIA ATTIVITA'	TITOLO	Enti e/o soggetti coinvolti	Contenuti	Stato di avanzamento del progetto /attività	Risorse (umane)
			Persona con Demenza" (CDA); - Pubblicazione articoli scientifici.		

Filone di ricerca: *Epidemiologia malattie croniche e chronic care model*

Legenda:

Tipologia attività	Stato di avanzamento:	Personale:
R/CS – Ricerca / Comunicazione Scientifica	C – Concluso	PI – Personale Interno
STR – Supporto Tecnico alla Regione	IP – In progress	PE – Personale Esterno
STA – Supporto Tecnico Altri soggetti		PAz - Personale aziendale all'interno di convenzioni

TIPOLOGIA ATTIVITA'	TITOLO	Enti e/o soggetti coinvolti	Contenuti	Stato di avanzamento del progetto /attività	Risorse (umane)
STR STA	Aggiornamento Banca Dati Assistiti per Malattie Croniche (data-linkage flussi sanitari correnti)		<ul style="list-style-type: none"> - Fonte informativa per epidemiologia descrittiva con produzione stime di incidenza e prevalenza; - Perfezionamento procedure automatiche per la produzione, a livello di ASL, delle "basi pubbliche" dei registri di patologia; - Fonte informativa definizione denominatori indicatori di performance calcolabili sui flussi sanitari correnti. 	IP	PI
STR STA	Studio e ricerca epidemiologica sulle malattie croniche		<ul style="list-style-type: none"> - Stima prevalenze (nuovi studi di popolazione, Multiscopo ISTAT 2007); - Pubblicazione stime di popolazione aggiornate, ospedalizzazione e mortalità prematura attuali e future per malattie croniche negli anziani. 	IP	PI
STR	Definizione sistema di valutazione del Chronic Care Model basato su un set condiviso di indicatori	Dipartimento Diritto alla Salute RT	Contributo tavolo tecnico regionale "sanità di iniziativa" – sottogruppo "valutazione"	C	PI
STR	Contributo tecnico-scientifico utilizzo "Registri di Patologia" per il Chronic Care Model	Dipartimento Diritto alla Salute RT	Contributo tavolo tecnico regionale "sanità di iniziativa" – sottogruppo "valutazione"	IP	PI

Filone di ricerca: *Disabilità e fondo non autosufficienza*

Legenda:

Tipologia attività	Stato di avanzamento:	Personale:
R/CS – Ricerca / Comunicazione Scientifica	C – Concluso	PI – Personale Interno
STR – Supporto Tecnico alla Regione	IP – In progress	PE – Personale Esterno
STA – Supporto Tecnico Altri soggetti		PAz - Personale aziendale all'interno di convenzioni

TIPOLOGIA ATTIVITA'	TITOLO	Enti e/o soggetti coinvolti	Contenuti	Stato di avanzamento del progetto/attività	Risorse (umane)
---------------------	--------	-----------------------------	-----------	--	-----------------

TIPOLOGIA ATTIVITA'	TITOLO	Enti e/o soggetti coinvolti	Contenuti	Stato di avanzamento del progetto/attività	Risorse (umane)
STR STA	Linee guida per un nuovo modello organizzativo territoriale di assistenza domiciliare e per lo sviluppo del nuovo Progetto per l'Assistenza Continuativa alla Persona Non autosufficiente	<ul style="list-style-type: none"> - Dipartimento Diritto alla Salute RT - ASL Toscane 	<ul style="list-style-type: none"> - Stime del fabbisogno assistenziale in termini di popolazione; - Supporto alla definizione del protocollo di valutazione multidimensionale e nella definizione di algoritmi per la realizzazione di livelli isogravità del bisogno; - Coordinamento tavoli tecnici regionali; - Studio dei progetti europei per la non autosufficienza; - Supporto tecnico-scientifico alla GR per la sperimentazione di un flusso informativo su residenti in RSA 	IP	PI/PE
STA	Progetto "Identificazione e programmazione interventi di sorveglianza attiva negli anziani ultrasettantenni a rischio di disabilità e di ospedalizzazione"	<ul style="list-style-type: none"> - SdS Fiorentina Sud-Est (ASF) - SdS Val di Chiana Senese - AUSL 7 di Siena 	<ul style="list-style-type: none"> - Supporto ai progetti di identificazione e di prevenzione della disabilità negli anziani fragili c/o SdS Firenze Sud-Est e SdS Val di Chiana Senese; - Pubblicazione articoli scientifici 	IP	PI
R	Studio azioni regionali ed europee		<ul style="list-style-type: none"> - Studio azioni per la non autosufficienza europee e regionali 	C	PI
R/STR	Attività di Studio, Ricerca e Monitoraggio attività di riabilitazione		<ul style="list-style-type: none"> - Analisi Flussi informativi correnti per epidemiologia dei servizi sanitari per la riabilitazione 	IP	PI

Filone di ricerca: Sorveglianza anziani periodo estivo e Anziani fragili

Legenda:

Tipologia attività	Stato di avanzamento:	Personale:
R/CS – Ricerca / Comunicazione Scientifica	C – Concluso	PI – Personale Interno
STR – Supporto Tecnico alla Regione	IP – In progress	PE – Personale Esterno
STA – Supporto Tecnico Altri soggetti		PAz - Personale aziendale all'interno di convenzioni

TIPOLOGIA ATTIVITA'	TITOLO	Enti e/o soggetti coinvolti	Contenuti	Stato di avanzamento del progetto /attività	Risorse (umane)
---------------------	--------	-----------------------------	-----------	---	-----------------

TIPOLOGIA ATTIVITA'	TITOLO	Enti e/o soggetti coinvolti	Contenuti	Stato di avanzamento del progetto /attività	Risorse (umane)
STA	Progetto di ricerca finalizzata "Valutazione efficacia degli interventi di sorveglianza e prevenzione degli anziani fragili nel periodo estivo"	- Regione Emilia Romagna - Regione Liguria - ASL Roma E	Coordinamento scientifico del progetto	IP	PI/PE
STR	Supporto al progetto regionale "Sorveglianza attiva persona anziana fragile"	Dipartimento Diritto alla Salute RT	Apporto tecnico-scientifico per il monitoraggio dei risultati di efficacia del servizio di sorveglianza attiva offerto sul territorio e per la costruzione di un archivio demografico della popolazione anziana "a rischio" in presenza di condizioni climatiche "estreme"	IP	PI

Filone di ricerca: Cure primarie e intermedie

Legenda:

Tipologia attività	Stato di avanzamento:	Personale:
R/CS – Ricerca / Comunicazione Scientifica	C – Concluso	PI – Personale Interno
STR – Supporto Tecnico alla Regione	IP – In progress	PE – Personale Esterno
STA – Supporto Tecnico Altri soggetti		PAz - Personale aziendale all'interno di convenzioni

TIPOLOGIA ATTIVITA'	TITOLO	Enti e/o soggetti coinvolti	Contenuti	Stato di avanzamento del progetto /attività	Risorse (umane)
STR	Progetto Regionale Sperimentazione UCP		Supporto tecnico scientifico alla valutazione delle UCP in termini di indicatori di processo e di esito	C	PI
STR	Sperimentazione Cure Domiciliari – Seconda fase		Analisi dati valutativi e progettuali sperimentazione in corso	IP	PI

Filone di ricerca: Progetto "InChianti"

Legenda:

Tipologia attività	Stato di avanzamento:	Personale:
R/CS – Ricerca / Comunicazione Scientifica	C – Concluso	PI – Personale Interno
STR – Supporto Tecnico alla Regione	IP – In progress	PE – Personale Esterno
STA – Supporto Tecnico Altri soggetti		PAz - Personale aziendale all'interno di convenzioni

TIPOLOGIA ATTIVITA'	TITOLO	Enti e/o soggetti coinvolti	Contenuti	Stato di avanzamento del progetto /attività	Risorse (umane)
R	Studio InCHIANTI follow up (2004-2010)	- NIA, NIH, Bethesda, USA; - ASF Firenze	- Progetto epidemiologico longitudinale alla 4 rilevazione su coorte di 1453 soggetti residenti al domicilio; - capire i molteplici fattori di rischio che influenzano la perdita dell'abilità al cammino nelle persone anziane; - identificare i	IP	PAz/ PE

TIPOLOGIA ATTIVITA'	TITOLO	Enti e/o soggetti coinvolti	Contenuti	Stato di avanzamento del progetto /attività	Risorse (umane)
			<p>sottosistemi fisiologici critici per il cammino e sviluppare misure per la loro integrità che possono essere amministrate in ambito clinico;</p> <ul style="list-style-type: none"> - definire i parametri critici per i test che valutano l'integrità del sottosistema della camminata; - tradurre i dati epidemiologici in strumenti clinici per le diverse diagnosi delle cause di disabilità al cammino nelle persone anziane. 		

L'Area Epidemiologia dei determinanti ambientali e sociali di malattia effettua attività di analisi e ricerca in tema di:

- a) Stili di vita;
- b) Infortunistica;
- c) Salute mentale;
- d) Disuguaglianze di salute;
- e) Disabilità e Fondo non autosufficienza;
- f) Salute in carcere.

Filone di ricerca: Stili di vita

Legenda:

Tipologia attività	Stato di avanzamento:	Personale:
R/CS – Ricerca / Comunicazione Scientifica	C – Concluso	PI – Personale Interno
STR – Supporto Tecnico alla Regione	IP – In progress	PE – Personale Esterno
STA – Supporto Tecnico Altri soggetti		PAz - Personale aziendale all'interno di convenzioni

TIPOLOGIA ATTIVITA'	TITOLO	Enti e/o soggetti coinvolti	Contenuti	Stato di avanzamento del progetto/ attività	Risorse (umane)
STR	Monitoraggio stili di vita		Indagine Istat Multiscopo	IP	PI
STR	Tabagismo – Cartella Informatizzata	- Direzione Generale Diritto alla Salute R. T. - Dipartimenti delle Dipendenze	Stesura contenuti cartella informatizzata dei centri antifumo territoriali ed ospedalieri	IP	PI
STA	Alcoldipendenze - Progetto alcol e Guida	- Pronto Soccorso Asl 10; - Università di Firenze; - Provincia di Firenze; - Centro Alcolologico Asl 10	Report positività ad alcol e droghe su incidentati afferenti a 5 Pronto Soccorso della Provincia di Firenze	C	PI
STA	Alcoldipendenze – Valutazione efficacia di progetti di Comunità (fase IV OMS) sulla riduzione del bere a rischio	- Medici di medicina Generale; Centro Alcolologico ASL 10	Report sull'identificazione precoce bevitore a rischio da parte dei Medici di medicina generale	C	PI
STA	Progetto PRISMA		Identificazione breve del bevitore a rischio da parte del MMG	C	PI
STA	“Alcohol Measures for Public Health Research Alliance”	16 Paesi Europei	Work package leader del Progetto Europeo Finanziato dal VII programma quadro su analisi delle politiche dell'alcol e dei loro effetti sui cambiamenti di stile di consumi in 16 Paesi europei	IP	PE* \ PI\ PAZ
STA	Tossico-dipendenze - Budget inclusione Sociale	- Ministero Welfare, - 18 regioni - Direzione generale R.T.	Progetto nazionale per identificazione budget di inclusione sociale da devolvere ai soggetti tossicodipendenti a forte emarginazione sociale. Agenzia ha ruolo di valutazione su tutto il progetto nazionale	IP	PE* e PI

TIPOLOGIA ATTIVITA'	TITOLO	Enti e/o soggetti coinvolti	Contenuti	Stato di avanzamento del progetto/attività	Risorse (umane)
STA	Dipendenze non chimiche – Stima del fenomeno del Gioco d'azzardo	Dipartimento dipendenza ASL 8	Analisi tramite questionario del fenomeno di comorbidità del gambling in una coorte di dipendenti da sostanze di 4 sert toscani	IP	PI
STR	Guadagnare Salute In Toscana	Direzione Generale Diritto alla Salute R.T.	Supporto alla redazione del documento Guadagnare salute In Toscana	IP	PI
STR	Alimentazione – Piramide Alimentare	<ul style="list-style-type: none"> - Direzione Generale R.T.; - ARSIA; - Università di Siena; - Università di Pisa; - Università di Firenze; - CERA; - ISPO. 	Si realizza il percorso formativo ed informativo per una corretta alimentazione toscana, denominato Piramide Toscana	IP	PE / PAZ

Filone di ricerca: Infortunistica

Legenda:

Tipologia attività	Stato di avanzamento:	Personale:
R/CS – Ricerca / Comunicazione Scientifica	C – Concluso	PI – Personale Interno
STR – Supporto Tecnico alla Regione	IP – In progress	PE – Personale Esterno
STA – Supporto Tecnico Altri soggetti		PAZ - Personale aziendale all'interno di convenzioni

TIPOLOGIA ATTIVITA'	TITOLO	Enti e/o soggetti coinvolti	Contenuti	Stato di avanzamento del progetto /attività	Risorse (umane)
STR STA	Infortunistica Stradale - Analisi Flusso ISTAT	<ul style="list-style-type: none"> - ISTAT; - Regione Toscana; - Dip.to Statistica Regione Toscana. 	Analisi flusso ISTAT- incidenti stradali per costruzione indicatori mortalità e di lesività per zona e asl di accadimento	IP	PI
STR	Incidenti stradali	Regione Toscana	<ul style="list-style-type: none"> - Programmi di educazione stradale; - Informazione del pubblico sui rischi dell'alcool, delle droghe e dei farmaci in relazione alla guida; - Attenzione sui comportamenti di guida pericolosa; - Attenzione sui comportamenti di guida pericolosa; - Progetti di identificazione e rimozione dei punti critici della strada; - Azioni per favorire l'uso delle cinture di sicurezza, l'uso dei seggiolini in auto per i bambini, l'uso del casco. 	IP	PI
STR	Incidenti stradali	<ul style="list-style-type: none"> - Direzione Scolastica Regionale; - Regione Toscana. 	Protocolli operativi per gli accertamenti richiesti dagli organi di polizia stradale ai sensi dell'art. 186 – 187.	IP	PI
STR	Incidenti stradali	<ul style="list-style-type: none"> - Direzione Scolastica Regionale; - Regione Toscana; - SDS. 	Indagine Edit (Epidemiologia dei determinanti dell'Infortunistica stradale in Toscana).	IP	PI

TIPOLOGIA ATTIVITA'	TITOLO	Enti e/o soggetti coinvolti	Contenuti	Stato di avanzamento del progetto /attività	Risorse (umane)
STA	Infortunistica Balneare: la stima del fenomeno attraverso dati degli archivi dei 118	<ul style="list-style-type: none"> - Direzione Generale delle ASL: 1, 5,6, 9 e 12; - 118 delle ASL: 1, 5,6, 9 e 12. 	Analisi e report sugli infortuni avvenuti in mare tramite registrazione archivi 118 delle Asl della costa regione Toscana	IP	PI
STA	Infortunistica Stradale- Progetto TOSCA (TOScana and California project)	<ul style="list-style-type: none"> - Comune di Firenze; - Università di Berkley. 	Si realizza analisi dei determinanti degli incidenti stradali alcol correlati in due zone geografiche.	IP	PAZ
STR	Prevenzione e sicurezza degli ambienti di vita	<ul style="list-style-type: none"> - Dipartimento di Prevenzione; - Servizi territoriali materno-infantile, - MMG. 	<ul style="list-style-type: none"> - Scheda di rilevazione sugli incidente in casa: individuare e valutare i rischi presenti o che si possono determinare; - Promuovere e coordinare iniziative di educazione sanitaria nei confronti della popolazione. 	IP	PI

Filone di ricerca: Salute Mentale

Legenda:

Tipologia attività	Stato di avanzamento:	Personale:
R/CS – Ricerca / Comunicazione Scientifica	C – Concluso	PI – Personale Interno
STR – Supporto Tecnico alla Regione	IP – In progress	PE – Personale Esterno
STA – Supporto Tecnico Altri soggetti		PAZ - Personale aziendale all'interno di convenzioni

TIPOLOGIA ATTIVITA'	TITOLO	Enti e/o soggetti coinvolti	Contenuti	Stato di avanzamento del progetto/ attività	Risorse (umane)
STR	Salute mentale – Analisi del fenomeno suicidario e dei suoi determinati	<ul style="list-style-type: none"> - Direzione generale Diritto alla salute Regione Toscana; - SDS. 	Analisi del fenomeno suicidario in due Società della Salute della Toscana	IP	PI
STR	Salute mentale – Monitoraggio della terapia elettroconvulsivante (ECT) in Toscana	Direzione Generale Diritto alla salute Regione Toscana	Studio descrittivo retrospettivo sull'applicabilità di uno strumento di raccolta dei dati analitici per il monitoraggio e la valutazione degli interventi di ECT in Toscana (L.R. n. 39/2002 art. 4).	IP	PE/PI
STR	Salute mentale – Analisi presa in carico utenza	Dipartimenti di Salute mentale Asl	Report bisogni e sull'organizzazione dell'assistenza psichiatrica a perfezionamento del mandato conferito dal Consiglio Regionale	IP	PI

Filone di ricerca: Disuguaglianze di salute

Legenda:

Tipologia attività	Stato di avanzamento:	Personale:
R/CS – Ricerca / Comunicazione Scientifica	C – Concluso	PI – Personale Interno
STR – Supporto Tecnico alla Regione	IP – In progress	PE – Personale Esterno
STA – Supporto Tecnico Altri soggetti		PAz - Personale aziendale all'interno di convenzioni

TIPOLOGIA ATTIVITA'	TITOLO	Enti e/o soggetti coinvolti	Contenuti	Stato di avanzamento del progetto/ attività	Risorse (umane)
STA	Progetti Ministeriali PRIN "Salute e Disuguaglianze Sociali in Italia. Progetto di Costruzione di una rete integrata di Osservatori Regionali"	<ul style="list-style-type: none"> - Università di Firenze - Università di Bologna 	Analisi interazione tra deprivazione stress psico fisico e stili di vita in 400 soggetti	C	PI

Filone di ricerca: Disabilità e Fondo non autosufficienza

Legenda:

Tipologia attività	Stato di avanzamento:	Personale:
R/CS – Ricerca / Comunicazione Scientifica	C – Concluso	PI – Personale Interno
STR – Supporto Tecnico alla Regione	IP – In progress	PE – Personale Esterno
STA – Supporto Tecnico Altri soggetti		PAz - Personale aziendale all'interno di convenzioni

TIPOLOGIA ATTIVITA'	TITOLO	Enti e/o soggetti coinvolti	Contenuti	Stato di avanzamento del progetto/ attività	Risorse (umane)
STR	Progetto Vita Indipendente	<ul style="list-style-type: none"> - Aziende sanitarie toscane; - Comuni Toscani; - Settore integrazione socio sanitaria e non autosufficienza R.T. 	<ul style="list-style-type: none"> - Su incarico della Giunta continua il monitoraggio e alla valutazione del progetto di sperimentazione Vita indipendente; - Costruzione del profilo del disabile grave. 	IP	PI

Filone di ricerca: Salute in Carcere

Legenda:

Tipologia attività	Stato di avanzamento:	Personale:
R/CS – Ricerca / Comunicazione Scientifica	C – Concluso	PI – Personale Interno
STR – Supporto Tecnico alla Regione	IP – In progress	PE – Personale Esterno
STA – Supporto Tecnico Altri soggetti		PAz - Personale aziendale all'interno di convenzioni

TIPOLOGIA ATTIVITA'	TITOLO	Enti e/o soggetti coinvolti	Contenuti	Stato di avanzamento del progetto/ attività	Risorse (umane)
STR	Salute Penitenziaria: Osservatorio salute in Carcere	<ul style="list-style-type: none"> - .Direzione Generale Diritto alla Salute R.T., - PRAP; - Fondazione Michelucci 	<ul style="list-style-type: none"> - Descrizione servizio penitenziario attraverso lo studio della sua articolazione e del personale assegnato; - Descrizione condizione igienico sanitarie; - Descrizione risposte sanitarie. - Descrizione modelli preso in carico per l'utenza in generale e per particolari tipologie detenuti (dipendenti da sostanze). 	IP	PE

Attività di Epidemiologia ambientale

Legenda:

Tipologia attività	Stato di avanzamento:	Personale:
R/CS – Ricerca / Comunicazione Scientifica	C – Concluso	PI – Personale Interno
STR – Supporto Tecnico alla Regione	IP – In progress	PE – Personale Esterno
STA – Supporto Tecnico Altri soggetti		PAz - Personale aziendale all'interno di convenzioni

TIPOLOGIA ATTIVITA'	TITOLO	Enti e/o soggetti coinvolti	Contenuti	Stato di avanzamento del progetto/attività	Risorse (umane)
STA	Analisi di efficacia delle politiche di riduzione dell'inquinamento da traffico urbano	<ul style="list-style-type: none"> - ARPAT; - Ministero della Salute (CCM); - Unità di epidemiologia della ASL 10 di Firenze. <p>Progetto svolto nell'ambito dello studio EPIAIR (Inquinamento atmosferico e salute: sorveglianza epidemiologica e interventi di prevenzione), finanziato dal CCM e coordinato dal Dipartimento di epidemiologia della Asl Roma E</p>	Valutazione dell'effetto delle politiche su larga scala (es. trasformazioni del riscaldamento domestico; interventi sugli automezzi e sul combustibili), analisi storica. Revisione della letteratura scientifica, italiana ed estera, sulla efficacia degli interventi su scala locale e la letteratura "grigia". Predisposizione di un repertorio degli interventi per ridurre l'inquinamento da traffico urbano adottati nelle dieci città italiane coinvolte nella rilevazione di dati ambientali e sanitari. Caso-studio: il contributo delle varie fonti di emissione all'inquinamento dell'aria in Toscana.	IP	PI, PE, PAZ
STA	Analisi di efficacia delle politiche di riduzione dell'inquinamento da traffico urbano	<ul style="list-style-type: none"> - CNR PISA - Università di Bologna 	In collaborazione con analisi della applicabilità, praticabilità e consenso nel territorio toscano rispetto alla metodologia di Valutazione di Impatto Sanitario (VIS – Progetto europeo).	C	PI
STR	Applicazione di tecniche di epidemiologia ambientale su aree "critiche",	<ul style="list-style-type: none"> - Assessorati all'ambiente e alla salute del Consiglio regionale - Assessorati all'ambiente e alla salute delle Autonomie locali. 	Analisi nelle seguenti aree: Alta Val di Cecina, Civitella della Chiana, Area della geotermia, Lastra a Signa.	IP	PI
STA	Valutazione impatto sulla salute realizzazione centrale a biomasse nell'area ex Sadam di Castiglion Fiorentino	<ul style="list-style-type: none"> - Comune di Castiglion Fiorentino - ISPO - ArPAT 	Valutazione impatto sulla salute realizzazione centrale a biomasse	IP	PI
STR	Effetti sulla salute dell'attività geotermica	<ul style="list-style-type: none"> - Assessorato all'Ambiente Regione Toscana - Fondazione Monasterio 	Valutazione dello stato di salute della popolazione residente nei Comuni dell'intero bacino geotermico toscano (delibera n. 899 del 3/12/2007).	IP	PI/PE/PAZ

Attività di EBP (Prevenzione efficace)

Legenda:

Tipologia attività	Stato di avanzamento:	Personale:
R/CS – Ricerca / Comunicazione Scientifica	C – Concluso	PI – Personale Interno
STR – Supporto Tecnico alla Regione	IP – In progress	PE – Personale Esterno
STA – Supporto Tecnico Altri soggetti		PAz - Personale aziendale all'interno di convenzioni

TIPOLOGIA ATTIVITA'	TITOLO	Enti e/o soggetti coinvolti	Contenuti	Stato di avanzamento del progetto/attività	Risorse (umane)
STA	Costruzione di un Network per la ricerca dell'efficacia dei programmi di prevenzione rivolti alla popolazione e la diffusione della cultura scientifica nelle strutture di Sanità pubblica	<ul style="list-style-type: none"> - Ministero della Salute - Cattedra di igiene dell'Università del Piemonte Orientale; - Istituto di igiene dell'Università Cattolica del Sacro Cuore. 	<ul style="list-style-type: none"> - Costruzione Network per la ricerca dell'efficacia dei programmi di prevenzione rivolti alla popolazione e la diffusione della cultura scientifica nelle strutture di sanità pubblica. - Produzione e diffusione di Dossier di valutazione nonché la cultura dell'efficacia in prevenzione. - Supporto ai Dipartimenti di prevenzione toscani per l'implementazione delle attività di prevenzione efficaci 	IP	PE/PI
STA	Obesità – Programmi efficaci per la prevenzione dell'obesità: il contributo dei "SIAN" (Progetto CCM)	<ul style="list-style-type: none"> - Ministero della Salute - Regioni Italiane 	<ul style="list-style-type: none"> - Costruzione di un repertorio degli interventi efficaci in campo nutrizionale e di attività fisica. - Condividere le buone pratiche di intervento disponibili in Italia attraverso la creazione di un portale dedicato ai SIAN 	IP	PE/PI

Attività di Farmacoepidemiologia

Legenda:

Tipologia attività	Stato di avanzamento:	Personale:
R/CS – Ricerca / Comunicazione Scientifica	C – Concluso	PI – Personale Interno
STR – Supporto Tecnico alla Regione	IP – In progress	PE – Personale Esterno
STA – Supporto Tecnico Altri soggetti		PAz - Personale aziendale all'interno di convenzioni

TIPOLOGIA ATTIVITA'	TITOLO	Enti e/o soggetti coinvolti	Contenuti	Stato di avanzamento del progetto/attività	Risorse (umane)
STR	Rapporto sul consumo dei farmaci e sull'appropriatezza prescrittiva in Toscana	Regione Toscana, Servizio Farmaceutico	<p>Stima sul consumo dei farmaci e produzione di indicatori per la valutazione della qualità della terapia nelle ASL toscane:</p> <ul style="list-style-type: none"> - Monitoraggio continuo ed in tempo reale della spesa e del consumo farmaceutico; - Identificazione dei fattori potenziali d'influenza della spesa; - Caratterizzazione dei soggetti che usano farmaci ed analisi della variabilità prescrittiva; <p>Identificazione di categorie terapeutiche di particolare impatto sanitario e produzione di potenziali indicatori d'appropriatezza centrati su tali categorie</p>	IP	PI/PE

TIPOLOGIA ATTIVITA'	TITOLO	Enti e/o soggetti coinvolti	Contenuti	Stato di avanzamento del progetto/attività	Risorse (umane)
STR	Progetto FARMAMEMO	Regione Toscana, Centro Gestione Rischio Clinico	Valutazione impatto della prevalenza di anticoagulanti e stima sulla prevalenza di potenziali interazioni tra farmaci nei soggetti in trattamento con anticoagulanti orali	IP	PI/PE
STA	Bando AIFA 2006: Progetto Bifosfonati	Committente: Agenzia Italiana del Farmaco In collaborazione con 10 Unità Operative su tutto il territorio nazionale	- Studio caso-controllo sulla potenziale associazione fra bifosfonati orali e insorgenza di eventi avversi quali osteonecrosi mandibolare o eventi gastrointestinali maggiori. - Valutazione della relazione tra aderenza al trattamento con bifosfonati ed insorgenza di fratture secondarie.	IP	PI/PE
STA	Settimo Programma Quadro UE: Progetto ALERT	Committente: Commissione Europea In collaborazione con 18 Unità Operative Europee	Studio di sviluppo e validazione di sistemi computerizzati atti a ricavare da dati clinici informatizzati e da banche dati biomediche segnali precoci di potenziali reazioni avverse da farmaci.	IP	PI/PE
STR/ STA	Indicatori di salute: ParsIS (per quanto di competenza)	- UO Epidemiologia delle Aziende USL Toscane - ISPO - Direzione Generale Diritto alla salute Regione Toscana	Set di indicatori di appropriatezza prescrittiva	IP	PI

Attività di Epidemiologia cardiovascolare e cerebrovascolare

Legenda:

Tipologia attività	Stato di avanzamento:	Personale:
R/CS – Ricerca / Comunicazione Scientifica	C – Concluso	PI – Personale Interno
STR – Supporto Tecnico alla Regione	IP – In progress	PE – Personale Esterno
STA – Supporto Tecnico Altri soggetti		PAz - Personale aziendale all'interno di convenzioni

TIPOLOGIA ATTIVITA'	TITOLO	Enti e/o soggetti coinvolti	Contenuti	Stato di avanzamento del progetto /attività	Risorse (umane)
STA	Registro Regionale Toscano dell'infarto miocardico acuto	Asl 10 – U.O. di epidemiologia	Stima incidenza della patologia, ed elaborazione indicatori di trattamento e prognosi	IP	PAz
STA	Registro Regionale Toscano degli eventi cerebrovascolari acuti	Asl 10 - Unità di epidemiologia	Stima incidenza della patologia, ed elaborazione indicatori di prognosi	IP	PAz
R	Studio RisCAT - Inquinamento atmosferico e incidenza di eventi coronarici acuti in Toscana	- Asl 10 - Unità di epidemiologia. - ARPAT	Studio della relazione tra inquinamento atmosferico ed incidenza eventi cardiocircolatori acuti nelle aree della Toscana con dati rilevati da centraline urbane di monitoraggio "di fondo"	IP	PE/PAz

TIPOLOGIA ATTIVITA'	TITOLO	Enti e/o soggetti coinvolti	Contenuti	Stato di avanzamento del progetto /attività	Risorse (umane)
R	Registro Nazionale degli eventi coronarici maggiori e degli accidenti cerebrovascolari acuti	<ul style="list-style-type: none"> - Asl 10 - Unità di epidemiologia, - Istituto Superiore di Sanità 	Centro toscano facente parte della rete di rilevazione nazionale della frequenza della malattie circolatorie sviluppata dall'ISS	IP	PE/ PAz
R	Studio AMI-Florence 2	<ul style="list-style-type: none"> - Asl 10 - Unità di epidemiologia e presidi ospedalieri; - Università di Firenze; - AOU Careggi 	Studio percorsi diagnostico-terapeutici sindromi coronariche acute nell'area fiorentina	IP	PI/PAz

Pubblicazioni/Prodotti a carattere internazionale, nazionale e regionale	Titolo/argomento
	<p>Pubblicazioni su riviste nazionali ed internazionali</p> <p><u>Mazzaglia G.</u> Gli indicatori di appropriatezza come strumento di miglioramento della pratica prescrittiva in Medicina generale. CAREregioni 2008; 1: 1-4.</p> <p><u>Gini R.</u> Stata tip 56: Writing parameterized text files. The Stata Journal. 2008, 8(1) 134-136.</p> <p>Monami M, Pala L, Bardini G, <u>Francesconi P</u>, Cresci B, Marchionni N, Rotella CM, Mannucci E. Glomerular hyperfiltration and metabolic syndrome: results from the Firenze-Bagno A Ripoli (FIBAR) Study. Acta Diabetol. 2008 Nov 7.</p> <p>Mattioli S, De Fazio R, <u>Buiatti E</u>, Truffelli D, Zanardi F, Curti S, Cooke RM, Baldasseroni A, Miglietta B, Bonfiglioli R, Tassinari G, Violante FS. Physical exertion (lifting) and retinal detachment among people with myopia. Epidemiology. 2008 Nov;19(6):868-71.</p> <p>Costa G., Spadea T., Vannoni F., Marinacci C., D'Errico A., Caiazzo A., <u>Voller F.</u>, : "Italy" in Health for All? A critical analysis of public health policies in eight european countries. Swedish National Health Institute. Stockholm 2008.</p> <p>Tuccori M, <u>Lapi F</u>, Testi A, Coli D, Moretti U, Vannacci A, Motola D, Salvo F, Rivolta AL, Blandizzi C, Mugelli A, Del Tacca M. Statin-associated psychiatric adverse events: a case/non-case evaluation of an Italian database of spontaneous adverse drug reaction reporting. Drug Saf. 2008;31(12):1115-23.</p> <p><u>Voller F</u> "Trends in alcoholic beverages consumption in Italy in Contemporary Drug Problem VOL. 34 n. 2 pp 199-227.</p> <p><u>Voller F, Cipriani F</u> "Alcohol Related Mortality" in Italy and Alcohol: a Country Profile a cura di Allamani A., Anav S., Cipriani F., Rossi D., Voller F. Quaderno N. 19. Osservatorio sui Giovani e l'Alcol. Roma 2008.</p> <p><u>Voller F, Cipriani F</u> "Alcohol Consumption" in Italy and Alcohol: a Country Profile a cura di Allamani A., Anav S., Cipriani F., Rossi D., Voller F. Quaderno N. 19 Osservatorio sui Giovani e l'Alcol. Roma 2008.</p> <p><u>Voller F.</u> "The Country" in Italy and Alcohol: a Country Profile a cura di Allamani A., Anav S., Cipriani F., Rossi D., Voller F. Quaderno N. 19. Osservatorio sui Giovani e l'Alcol. Roma 2008.</p> <p>Nilstun T, Habiba M, Lingman G, Saracci R, <u>Da Frè M</u>, Cuttini M; EUROBS study group. Cesarean delivery on maternal request: can the ethical problem be solved by the principlist approach? BMC Med Ethics. 2008 Jun 17;9:11.</p>

<u>Publicazioni/Prodotti</u> a carattere internazionale, nazionale e regionale	Titolo/argomento
	<p>Monami M, Bardini G, Lamanna C, Pala L, Cresci B, <u>Francesconi P</u>, <u>Buiatti E</u>, Rotella CM, Mannucci E. Liver enzymes and risk of diabetes and cardiovascular disease: results of the Firenze Bagno a Ripoli (FIBAR) study. <i>Metabolism</i>. 2008 Mar;57(3):387-92.</p> <p>Zambon A, Baio G, <u>Mazzaglia G</u>, Merlino L, Corrao G. Discontinuity and failures of therapy with bisphosphonates: joint assessment of predictors with multi-state models. <i>Pharmacoepidemiol Drug Saf</i>. 2008 Mar;17(3):260-9.</p> <p>Balzi D, <u>Barchielli A</u>, Santoro GM, Carrabba N, <u>Buiatti E</u>, Giglioli C, Valente, S, Baldereschi G, Del Bianco L, Monami M, Gensini GF, Marchionni N; AMI-Florence Working Group. Management of acute myocardial infarction in the real world: a summary report from The Ami-Florence Italian Registry. <i>Intern Emerg Med</i>. 2008 Jun;3(2):109-15. Epub 2008 Feb 14.</p> <p>Samaan MC, Cuttini M, <u>Casotto V</u>, Ryan CA. Doctors' and nurses' attitudes towards neonatal ethical decision making in Ireland. <i>Arch Dis Child Fetal Neonatal Ed</i>. 2008 May;93(3):F217-21. Epub 2007 Aug 17.</p> <p>Mannucci E, Monami M, Cresci B, Pala L, Bardini G, Petracca MG, Dicembrini I, Pasqua A, <u>Buiatti E</u>, Rotella CM. National Cholesterol Education Program and International Diabetes Federation definitions of metabolic syndrome in the prediction of diabetes. Results from the Firenze-Bagno A Ripoli study. <i>Diabetes Obes Metab</i>. 2008 May;10(5):430-5. Epub 2007 Apr 5.</p> <p>Monami M, Lamanna C, Pala L, Bardini G, Cresci B, <u>Francesconi P</u>, Balzi D, Marchionni N, Rotella CM, Mannucci E. Treatment with insulin secretagogues and cancer-related mortality in type 2 diabetic patients: a retrospective cohort study. <i>Exp Clin Endocrinol Diabetes</i>. 2008 Mar;116(3):184-9. Epub 2008 Feb 14.</p> <p>Di Bari M, Pecchioli A, <u>Mazzaglia G</u>, Marini M, Maciocco G, Ferrucci L, Marchionni N. Care available to severely disabled older persons living at home in Florence, Italy. <i>Aging Clin Exp Res</i>. 2008 Feb;20(1):31-9.</p> <p>Martiello MA, Pilia S, Guidoni C, <u>Cipriani F</u>, Pasquini J, <u>Voller F</u>, <u>Buiatti E</u>, Giacchi M. Road traffic injuries in the province of Grosseto. <i>J Prev Med Hyg</i>. 2007 Dec;48(4):129-35.</p> <p>Publicazioni Studio InCHIANTI</p> <p>Macchi C, Molino-Lova R, Polcaro P, Guarducci L, Lauretani F, Cecchi F, Bandinelli S, Guralnik JM, Ferrucci L. Higher circulating levels of uric acid are prospectively associated with better muscle function in older persons. <i>Mech Ageing Dev</i>. 2008 Sep;129(9):522-7. Epub 2008 Apr 30.</p> <p>Cecchi F, Mannoni A, Molino-Lova R, Ceppatelli S, Benvenuti E, Bandinelli S, Lauretani F, Macchi C, Ferrucci L. Epidemiology of hip and knee pain in a community based sample of Italian persons aged 65 and older. <i>Osteoarthritis Cartilage</i>. 2008 Sep;16(9):1039-46. Epub 2008 Mar 17.</p> <p>Lauretani F, Semba RD, Dayhoff-Brannigan M, Corsi AM, Di Iorio A, Buiatti E, Bandinelli S, Guralnik JM, Ferrucci L. Low total plasma carotenoids are independent predictors of mortality among older persons: the InCHIANTI study. <i>Eur J Nutr</i>. 2008 Sep;47(6):335-40. Epub 2008 Aug 16.</p> <p>Maggio M, Lauretani F, Basaria S, Ceda GP, Bandinelli S, Metter EJ, Bos AJ, Ruggiero C, Ceresini G, Paolisso G, Artoni A, Valenti G, Guralnik JM, Ferrucci L. Sex hormone binding globulin levels across the adult lifespan in women--the role of body mass index and fasting insulin. <i>J Endocrinol Invest</i>. 2008 Jul;31(7):597-601.</p>

<u>Publicazioni/Prodotti</u> a carattere internazionale, nazionale e regionale	Titolo/argomento
	<p>Zuliani G, Volpato S, Galvani M, Blè A, Bandinelli S, Corsi AM, Lauretani F, Maggio M, Guralnik JM, Fellin R, Ferrucci L. Elevated C-reactive protein levels and metabolic syndrome in the elderly: The role of central obesity Data from the InChianti study. <i>Atherosclerosis</i>. 2008 Aug 12. [Epub ahead of print]</p> <p>Lauretani F, Semba RD, Bandinelli S, Dayhoff-Brannigan M, Lauretani F, Corsi AM, Guralnik JM, Ferrucci L. Carotenoids as protection against disability in older persons. <i>Rejuvenation Res</i>. 2008 Jun;11(3):557-63.</p> <p>Arnaud-Lopez L, Usala G, Ceresini G, Mitchell BD, Pilia MG, Piras MG, Sestu N, Maschio A, Busonero F, Albai G, Dei M, Lai S, Mulas A, Crisponi L, Tanaka T, Bandinelli S, Guralnik JM, Loi A, Balaci L, Sole G, Prinzis A, Mariotti S, Shuldiner AR, Cao A, Schlessinger D, Uda M, Abecasis GR, Nagaraja R, Sanna S, Naitza S. Phosphodiesterase 8B gene variants are associated with serum TSH levels and thyroid function. <i>Am J Hum Genet</i>. 2008 Jun;82(6):1270-80.</p> <p>Melzer D, Perry JR, Hernandez D, Corsi AM, Stevens K, Rafferty I, Lauretani F, Murray A, Gibbs JR, Paolisso G, Rafiq S, Simon-Sanchez J, Lango H, Scholz S, Weedon MN, Arepalli S, Rice N, Washecka N, Hurst A, Britton A, Henley W, van de Leemput J, Li R, Newman AB, Tranah G, Harris T, Panicker V, Dayan C, Bennett A, McCarthy MI, Ruokonen A, Jarvelin MR, Guralnik J, Bandinelli S, Frayling TM, Singleton A, Ferrucci L. A genome-wide association study identifies protein quantitative trait loci (pQTLs). <i>PLoS Genet</i>. 2008 May 9;4(5):e1000072.</p> <p>Deshpande N, Metter EJ, Bandinelli S, Lauretani F, Windham BG, Ferrucci L. Psychological, physical, and sensory correlates of fear of falling and consequent activity restriction in the elderly: the InCHIANTI study. <i>Am J Phys Med Rehabil</i>. 2008 May;87(5):354-62.</p> <p>Hicks GE, Shardell M, Miller RR, Bandinelli S, Guralnik J, Cherubini A, Lauretani F, Ferrucci L. Associations between vitamin D status and pain in older adults: the Invecchiare in Chianti study. <i>J Am Geriatr Soc</i>. 2008 May;56(5):785-91. Epub 2008 Mar 5.</p> <p>Lauretani F, Semba RD, Bandinelli S, Ray AL, Ruggiero C, Cherubini A, Guralnik JM, Ferrucci L. Low plasma selenium concentrations and mortality among older community-dwelling adults: the InCHIANTI Study. <i>Aging Clin Exp Res</i>. 2008 Apr;20(2):153-8.</p> <p>Lauretani F, Semba RD, Bandinelli S, Dayhoff-Brannigan M, Giacomini V, Corsi AM, Guralnik JM, Ferrucci L. Low plasma carotenoids and skeletal muscle strength decline over 6 years. <i>J Gerontol A Biol Sci Med Sci</i>. 2008 Apr;63(4):376-83.</p> <p>Lauretani F, Bandinelli S, Griswold ME, Maggio M, Semba R, Guralnik JM, Ferrucci L. Longitudinal changes in BMD and bone geometry in a population-based study. <i>J Bone Miner Res</i>. 2008 Mar;23(3):400-8.</p> <p>Lauretani F, Semba RD, Bandinelli S, Miller ER 3rd, Ruggiero C, Cherubini A, Guralnik JM, Ferrucci L. Plasma polyunsaturated fatty acids and the decline of renal function. <i>Clin Chem</i>. 2008 Mar;54(3):475-81. Epub 2008 Jan 17.</p> <p>Deshpande N, Metter EJ, Lauretani F, Bandinelli S, Guralnik J, Ferrucci L. Activity restriction induced by fear of falling and objective and subjective measures of physical function: a prospective cohort study. <i>J Am Geriatr Soc</i>. 2008 Apr;56(4):615-20. Epub 2008 Feb 26.</p> <p>Bartali B, Frongillo EA, Guralnik JM, Stipanuk MH, Allore HG, Cherubini A, Bandinelli S, Ferrucci L, Gill TM. Serum micronutrient concentrations and decline in physical function among older persons. <i>JAMA</i>. 2008 Jan 23;299(3):308-15.</p> <p>Lauretani F, Bandinelli S, Strotmeyer ES, Corsi AM, Di Iorio A, Guralnik JM, Ferrucci L. Erythropoietin and polyneuropathy in older persons. <i>Mech Ageing Dev</i>. 2008 Jun;129(6):299-303. Epub 2008 Mar 10.</p>

<u>Publicazioni/Prodotti</u> a carattere internazionale, nazionale e regionale	Titolo/argomento
	<p>Melzer D, Perry JR, Hernandez D, Corsi AM, Stevens K, Rafferty I, Lauretani F, Murray A, Gibbs JR, Paolisso G, Rafiq S, Simon-Sanchez J, Lango H, Scholz S, Weedon MN, Arepalli S, Rice N, Washecka N, Hurst A, Britton A, Henley W, van de Leemput J, Li R, Newman AB, Tranah G, Harris T, Panicker V, Dayan C, Bennett A, McCarthy MI, Ruokonen A, Jarvelin MR, Guralnik J, Bandinelli S, Frayling TM, Singleton A, Ferrucci L. A genome-wide association study identifies protein quantitative trait loci (pQTLs). <i>PLoS Genet.</i> 2008 May 9;4(5):e1000072.</p> <p>Arnaud-Lopez L, Usala G, Ceresini G, Mitchell BD, Pilia MG, Piras MG, Sestu N, Maschio A, Busonero F, Albai G, Dei M, Lai S, Mulas A, Crisponi L, Tanaka T, Bandinelli S, Guralnik JM, Loi A, Balaci L, Sole G, Prinzis A, Mariotti S, Shuldiner AR, Cao A, Schlessinger D, Uda M, Abecasis GR, Nagaraja R, Sanna S, Naitza S. Phosphodiesterase 8B Gene Variants Are Associated with Serum TSH Levels and Thyroid Function. <i>Am J Hum Genet.</i> 2008 Jun;82(6):1270-80.</p> <p>Macchi C, Molino-Lova R, Polcaro P, Guarducci L, Lauretani F, Cecchi F, Bandinelli S, Guralnik JM, Ferrucci L. Higher circulating levels of uric acid are prospectively associated with better muscle function in older persons. <i>Mech Ageing Dev.</i> 2008 Sep;129(9):522-7.</p> <p>Lauretani F, Semba RD, Bandinelli S, Dayhoff-Brannigan M, Lauretani F, Corsi AM, Guralnik J M, Ferrucci L. Carotenoids as protection against disability in older persons <i>Rejuvenation Res.</i> 2008 Jun;11(3):557-63.</p> <p>Lauretani F, Semba RD, Dayhoff-Brannigan M, Corsi AM, Di Iorio A., Buiatti E., Bandinelli S, Guralnik JM, Ferrucci L. Low total plasma carotenoids are independent predictors of mortality among older persons: The InCHIANTI study. <i>Eur J Nutr.</i> 2008 Sep;47(6):335-40</p> <p>Maggio M, Lauretani F, Basaria S, Ceda GP, Bandinelli S, Metter EJ, Bos AJ, Ruggiero C, Ceresini G, Paolisso G, Artoni A, Valenti G, Guralnik JM, Ferrucci L. Sex hormone binding globulin levels across the adult lifespan in women - The role of body mass index and fasting insulin <i>J. Endocrinol. Invest.</i> 2008 Jul;31(7):597-601</p> <p>Ceresini G, Lauretani F, Maggio M, Ceda GP, Morganti S, Usberti E, Chezzi C, Valcavi R, Bandinelli S, Guralnik JM, Cappola AR, Valenti G, Ferrucci L. Thyroid Function Abnormalities and Cognitive Impairment in Elderly People: Results of the Invecchiare in Chianti Study. <i>J Am Geriatr Soc.</i> 2008 Nov 19. [Epub ahead of print]</p> <p>Pizzarelli F, Lauretani F, Bandinelli S, Windham GB, Corsi AM, Giannelli SV, Ferrucci L, Guralnik JM. Predictivity of survival according to different equations for estimating GFR in community-dwelling elderly subjects <i>Nephrol Dial Transplant.</i> 2008 Nov 6. [Epub ahead of print]</p> <p>Zuliani G, Volpato S, Galvani M, Blè A, Bandinelli S, Corsi AM, Lauretani F, Maggio M, Guralnik JM, Fellin R, Ferrucci L. Elevated C-reactive protein levels and metabolic syndrome in the elderly: The role of central obesity Data from the InChianti study. <i>Atherosclerosis.</i> 2008 Aug 12. [Epub ahead of print]</p> <p>Semba RD, Fink JC, Sun K, Bandinelli S, Guralnik JM, Ferrucci L. Carboxymethyl-lysine, an advanced glycation end product, and decline of renal function in older community-dwelling adults. <i>Eur J Nutr.</i> 2009 Feb;48(1):38-44. Epub 2008 Nov 24</p> <p>Milaneschi Y, Corsi AM, Penninx BW, Bandinelli S, Guralnik JM, Ferrucci L. Interleukin-1 Receptor Antagonist and Incident Depressive Symptoms Over 6 Years in Older Persons: The InCHIANTI Study. <i>Biol Psychiatry.</i> 2008 Dec 24. [Epub ahead of print]</p> <p>Maggio M, Ceda GP, Lauretani F, Bandinelli S, Metter EJ, Artoni A, Gatti E, Ruggiero C, Guralnik JM, Valenti G, Ling SM, Basaria S, Ferrucci L. Estradiol and inflammatory markers in older men.</p>

<u>Publicazioni/Prodotti</u> a carattere internazionale, nazionale e regionale	Titolo/argomento
	<p>J Clin Endocrinol Metab. 2008 Dec 2. [Epub ahead of print] Maggio M, Lauretani F, Ceda G, Bandinelli S, Basaria S, Paolisso G, Giumelli C, Luci M, Najjar SS, Metter EJ, Valenti G, Guralnik JM, Ferrucci L. Estradiol and Metabolic Syndrome in Older Italian Men: The InCHIANTI Study. J Androl. 2008 Dec 4. [Epub ahead of print]</p> <p>Altre Pubblicazioni</p> <p>Rusconi F., Da Frè M. Sul trampolino di lancio l'Archivio web per monitorare le nascite premature. Il Sole 24 Ore Sanità Toscana, Supplemento al n.17 anno XI del 29 apr -5 mag 2008.</p> <p>Casotto V. Hiv-Aids, contagi in crescita Il Sole 24 Ore Sanità, supplemento al n.46 anno XI del 25 nov-1 dic 2008.</p> <p>Francesconi P., Maciocco G., Gini R., Calderoni R. Ospedalizzazione per BPCO. In: Osservatorio nazionale sulla salute nelle regioni italiane -Università cattolica del Sacro Cuore, Rapporto Osservasalute 2008 – Stato di salute e qualità dell'assistenza nelle regioni italiane, Prex, Milano, 2008: 380-382.</p> <p>Francesconi P., Maciocco G., Gini R., Calderoni R. Ospedalizzazione per insufficienza cardiaca senza procedure cardiache. In: Osservatorio nazionale sulla salute nelle regioni italiane -Università cattolica del Sacro Cuore, Rapporto Osservasalute 2008 – Stato di salute e qualità dell'assistenza nelle regioni italiane, Prex, Milano, 2008: 383-385.</p> <p>Francesconi P., Maciocco G. Box – Chronic Care Model: indicatori di processo sulla base dei flussi sanitari correnti. In: Osservatorio nazionale sulla salute nelle regioni italiane -Università cattolica del Sacro Cuore, Rapporto Osservasalute 2008 – Stato di salute e qualità dell'assistenza nelle regioni italiane, Prex, Milano, 2008: 391-393.</p> <p>Puglia M, Casotto V, Rusconi F, Buiatti E. Le informazioni sull'allattamento al seno alle donne italiane e straniere in Toscana. Quaderni ACP 2008 15(2): 50-55</p> <p>Razzanelli M., Francesconi P., "La valutazione del caso" in Gori, C, La riforme regionali per i non autosufficienti, Roma, Carocci, novembre 2008.</p> <p>CDRom</p> <p>Buiatti E., Baldasseroni A., Dellisanti C., Franchi S., Martiello M. "Corso di autoformazione EBP". Versione 1.0, luglio 2008.</p> <p>Atti di Convegno</p> <p>Abstract book "Stili di vita ed attività di prevenzione: integrazione delle conoscenze e degli interventi in Toscana" Il Convegno regionale Associazione italiana epidemiologia (AIE), Sezione regionale Toscana, Firenze, 5 giugno 2008.</p>

Titolo/argomento Pubblicazioni cartacee e web e CD-Rom	
<u>Pubblicazioni e documenti a carattere regionale</u> (realizzati direttamente o in collaborazione):	Collana di pubblicazioni dei <u>Documenti ARS</u> (in versione cartacea e web): Francesconi P., Calderoni R., Gini R. <i>Indicatori per le cure sanitarie: basi concettuali, revisione collezioni e sintesi indicatori per le cure primarie delle condizioni croniche</i> . Collana dei Documenti ARS, N. 38, Agenzia regionale di sanità della Toscana, Firenze, 2008.
	Calderoni R., Pasqua A., Gini R., Francesconi P. <i>Malattie croniche negli anziani in Toscana: stime di popolazione attuali e proiezioni future</i> . Collana dei Documenti ARS, N. 39, Agenzia regionale di sanità della Toscana, Firenze 2008.
	Voller F., Berti A., Cipriani F., Orsini C., Pasquini J., Innocenti F., Silvestri C., Olimpi N., Aversa L. <i>Comportamenti a rischio e stili di vita dei giovani toscani: i risultati delle indagini Edit 2005-2008</i> . Collana dei Documenti ARS, N. 41, Agenzia regionale di sanità della Toscana, Firenze, 2008.

<u>Seminari/Convegni</u> (carattere internazionale, nazionale e regionale)	
Convegni e giornate di studio organizzate dall'Osservatorio di Epidemiologia	
<ul style="list-style-type: none"> • 22 gennaio '08 – Seminario ARS "In Toscana, dai dati alle scelte: l'ospedalizzazione pediatrica e neonatale" (Sala CRF - Firenze). • 25 gennaio '08 – Seminario FORMEZ/CCM/ARS "Guadagnare salute in Toscana – Dai principi alle buone pratiche". (Sala Convegni Caserma F.Redì – Firenze) • 12 marzo '08 – Seminario ARS "In Toscana, dai dati alle scelte: il neonato prematuro" (Sala CRF - Firenze) • 15 aprile '08 - Seminario ARS "Dai Dati agli Indicatori per la Valutazione delle Cure Primarie" (Sala Provincia – Firenze) • 7 maggio '08 - Workshop ARS "Le Medicine Complementari" (Villa Fabbricotti, Firenze) • 9 maggio '08 – Seminario ARS/ASF/AOU Careggi/Comune Firenze/ACI/InaAssitalia "Guida, Alcol ed Incidenti Stradali" (Istituto degli Innocenti – Firenze) • 21-22-23 maggio '08 – Corso residenziale di formazione per operatori SIAN "la prevenzione basata sulle prove" – "La prevenzione dell'obesità nei bambini e negli adolescenti: evidenze e prospettive" (Auditorium al Duomo, Firenze) • 30 maggio '08 – Seminario ARS /UNIFI "Toscana e Area Balcanica: Sistemi Sanitari a confronto" (Sala Gonfalone, Firenze) • 5 giugno '08 – Seminario ARS/AIE Toscana "Stili di vita ed attività di prevenzione: integrazione delle conoscenze e degli interventi in Toscana" – secondo incontro annuale della sezione Regionale Toscana dell'AIE (Sala Convegni Caserma F.Redì – Firenze) • 1 luglio '08 – Seminario ARS "Malattie Croniche e Sanità di Iniziativa: l'Analisi dei Bisogni di Salute in Toscana (Villa Fabbricotti - Firenze) • 2-3 ottobre '08 – Convegno ARS "La Disabilità si previene: il progetto InCHIANTI" (Chiostro del Maglio, Firenze) • 13 novembre '08 – Seminario ARS "Il fascino del rischio tra i ragazzi toscani: stili di vita e comportamenti a rischio" c/o Rassegna Dire e Fare (Firenze) • 3 dicembre '08 – Seminario R.T. in collaborazione con ARS "Progetto regionale per l'Assistenza continua verso la persona non autosufficiente" (Firenze) 	
Relazioni, comunicazioni e poster	
<ul style="list-style-type: none"> • 25 gennaio '08 – Convegno organizzato dal Ministero della Salute e dalla Regione Toscana "Guadagnare Salute In Toscana" (Firenze) - Rel. "Studio degli stili di vita dei Toscani" (F. Voller) • 9-10 maggio '08 - Corso di Perfezionamento sui Piani Integrati di Salute - Università degli Studi di Siena (Grosseto) – Rel "Basi metodologiche per costruire il profilo di salute: l'accesso e l'utilizzo delle fonti e delle banche dati" (Casotto V, Monia P) 	

Seminari/Convegni
(carattere internazionale, nazionale e regionale)

- 23 maggio '08 - Convegno organizzato dalla Società della Salute del Mugello " Sulla strada della sicurezza" (Firenze) – Rel. *"Ricerca su Alcool e Guida nel Pronto Soccorso di Borgo San Lorenzo"* (F.Voller).
- 23 maggio '08 – Convegno organizzato da Asl 10 e Regione Toscana "Il Suicidio" (Firenze) – Rel. *"Epidemiologia del Suicidio in Toscana"* (F.Voller).
- 29 maggio '08 - Convegno organizzato da Asl 7 di Siena e dalla Regione Toscana "Progetto Kaleidos Forum conclusivo" (Siena) – Rel. *"Discriminazione: orientamento sessuale e identità di genere"* (F.Voller).
- 19 giugno '08 – Convegno "Incidenti balneari in Toscana: realtà e prospettive" (Lido di Camaiore) - Rel. *"Epidemiologia degli incidenti balneari in Toscana"* (F.Voller).
- 11 luglio '08 - Convegno "La salute mentale dei detenuti e degli internati in Toscana: presente e futuro" (Firenze) – Rel. *"Epidemiologia dei malati di mente in carcere: i dati in progress dell'Osservatorio epidemiologico"* (F.Voller)
- 3 ottobre '08 - Primo Convegno Nazionale della Consulta Nazionale della Consulta Integrata "Le eccellenze in Medicina complementare. Aspetti assistenziali e normativi (Firenze) – Rel. *"Le Medicine Complementari in Toscana e il ruolo dell'Agenzia Regionale di Sanità"* (Da Frè M)
- 15-17 ottobre '08 – XXXII Congresso AIE (Milano) *Poster.: Casotto V, Barchielli A, Miceli M, Sessa E, Corsi A, Buiatti E. Stima della frequenza della depressione nei periodi precedente e successivo al parto mediante l'analisi delle prescrizioni farmaceutiche. Toscana 2005.*
- 21 ottobre '08 (Firenze) - Corso di formazione regionale nuovo piano vaccini – Rel. *"Dati epidemiologici sulle malattie infettive oggetto di vaccinazione"* (Casotto V)
- 22 ottobre '08 - Progetto formativo "Marketing sanitario: sviluppo di un sistema per l'analisi della domanda sanitaria" (Livorno) – Rel. *"Epidemiologia e definizione dei bisogni sanitari"* (Casotto V); Rel *"Misurazione dei bisogni sanitari e dei servizi sanitari a fronte dei bisogni"* (Gini R)
- 24-28 ottobre '08 - 2nd Congress of the European Academy of Paediatrics (Nizza – Francia) – Rel. *"Follow-up of very preterm infants at 2 years corrected age: results form the Italian area-based action project cohort"* (Cuttini M, Carnielli V, Chiandotto V, Corchia C, Da Frè M, Di Lallo D, Fertz C, Miniaci S, Piga S, Rusconi F, Buiatti E) Arch Dis Child 2008;93(Suppl II): A31
- 18 novembre '08 - Progetto formativo "Marketing sanitario: sviluppo di un sistema per l'analisi della domanda sanitaria" (Livorno) – Rel. *"Indicatori di salute per la valutazione e la programmazione"* (Barchielli A, Casotto V)
- 1 dicembre '08 – Giornata Mondiale per la lotta all'AIDS (Firenze) – Rel. *"La situazione epidemiologica in Toscana"* (Casotto V)
- 3 dicembre '08 - Incontro annuale del Registro di Mortalità Toscano (Firenze) – Rel. *"Utilizzo dei dati di mortalità per la valutazione dei profili di salute della popolazione toscana"* (Casotto V, Voller F)
- 5 e 10 dicembre '08 - Corso AIDS per infermieri addetti alle Malattie Infettive d'Area Vasta Toscana Sud (Siena) – Rel. *"Il quadro epidemiologico delle Malattie Infettive in Toscana"* (Casotto V)
- 18 dicembre '08 – "Festa della legalità" (Firenze) – Rel. *"Mobilità e sicurezza: esperienze al confronto"* (F.Voller).

1.2 Attività Scientifica – Anno 2008

1.2.2 *Attività dell'Osservatorio per la Qualità*

Premessa

L'attività dell'Osservatorio per la Qualità (OQ) si è svolta secondo le linee di indirizzo già dichiarate nei precedenti programmi e relazioni di attività, in accordo al mandato istituzionale - così come definito dalla l.r. 10/07/2006, n. 28 e confermato in specifiche disposizioni di Piano Sanitario Regionale e in altre disposizioni di Giunta e Consiglio regionale – che ne definisce le funzioni nell'ambito della verifica e del miglioramento della qualità dei servizi, nel quadro delle priorità di politica socio-sanitaria della Regione Toscana.

Da segnalare la modifica normativa al mandato istituzionale dell'Osservatorio, intervenuta con la l.r. 10/11/200 n. 60 a integrazione di quanto precedentemente definito dalla l.r. 24/02/2005 n. 40. Tale modifica, emanata a fine 2008, non ha determinato un impatto concreto sull'attività dell'osservatorio per lo stesso anno 2008 (ormai giunta alla sua fase conclusiva), ma condizionerà in modo rilevante l'attività 2009.

Dalla l.r. 24/02/2005 n. 40

Art. 82-bis

Compiti e attribuzioni.

[...]

e) svolge analisi e individua strumenti per verificare la qualità, l'equità di accesso e la rispondenza ai fini della salute dei cittadini dei servizi, delle prestazioni sanitarie e dei presidi farmaceutici, anche in funzione dell'attuazione del processo di accreditamento delle strutture sanitarie, previsto dal decreto delegato (*così modificata dall'art. 82, L.R. 10 novembre 2008, n. 60*);

[...]

Art. 82-duodecies

Strutture organizzative.

1. Per l'esercizio delle funzioni tecnico-scientifiche a carattere disciplinare, l'ARS è articolata in due osservatori:

a) l'osservatorio di epidemiologia;

b) l'osservatorio per la qualità e l'equità (*così modificata dall'art. 84, L.R. 10 novembre 2008, n. 60/2008*)

Nella realizzazione del suo mandato l'OQ ha svolto:

- attività per il sistema: supporto scientifico-metodologico alla implementazione delle politiche socio-sanitarie regionali attraverso competenze, strumenti, metodi di studio e analisi (elaborazioni dati, revisioni bibliografiche, coordinamento operativo di progetti);
- attività con il sistema: supporto scientifico-professionale in affiancamento a gruppi e reti di operatori che nella pratica quotidiana sono soggetti attivi nel mantenimento e miglioramento della qualità dei servizi socio-sanitari;

sviluppando in particolare la funzione di 'servizio ai servizi', estendendo e rafforzando i progetti in grado di mobilitare le risorse esistenti nel sistema e promuovendo la cooperazione e le sinergie istituzionali e professionali.

Come per gli anni precedenti, i principi guida a sostegno dell'attività di OQ sono stati:

- un approccio per problemi di salute piuttosto che per ambiti metodologici;
- l'uso integrato di strumenti e metodi per il miglioramento della qualità;

come è evidenziato dal carattere multiprofessionale e interistituzionale della maggior parte delle attività realizzate e dalla rilevanza delle reti collaborative ad estensione regionale costruite e mantenute nel corso dell'anno.

Gli ambiti tematici di riferimento, come per gli anni precedenti, sono stati:

- strumenti e obiettivi di qualità universali e fondamentali per qualunque organizzazione sanitaria (in ospedale e sul territorio);
- obiettivi di qualità per specifici settori o percorsi assistenziali.

Il metodo di lavoro, come per gli anni precedenti, si è basato su:

- analisi ed elaborazione dati;
- ricerca bibliografica e documentazione esperienze;
- coinvolgimento delle figure professionali, in una logica di rete;
- coordinamento e supporto in progetti di formazione/intervento;
- valorizzazione e diffusione delle esperienze migliori.

L'articolazione del lavoro svolto dal personale dell'OQ è stata approssimativamente la seguente:

- rilevazione, analisi ed elaborazione dati (50%);
- conduzione gruppi di lavoro – partecipazione a gruppi di lavoro (25%);
- attività gestionali, reportistica, diffusione risultati attraverso organizzazione convegni e redazione di pubblicazioni (25%).

In collegamento con l'intera attività di OQ si è sviluppata l'attività di formazione continua degli operatori sanitari.

Relativamente all'assetto organizzativo, in accordo al principio guida della sostenibilità nel tempo, delle funzioni e delle attività dell'OQ, si è confermata l'articolazione a *core* di personale tecnico (con competenze sanitarie, statistiche, in scienze sociali, con un supporto per attività di segreteria e editoriali), in collegamento con gruppi di lavoro e/o progetto sostenuti da risorse già presenti nel sistema (collaboratori esterni da Università e Aziende) e con l'attivazione di reti professionali e di progetti collaborativi nelle Aziende, in Area Vasta o sull'intero territorio regionale.

Si ritiene che questa impostazione dell'attività dell'OQ, costruita e consolidata negli anni, costituisca ancora la migliore possibile, sia sul piano strategico che sul piano gestionale, per rispondere, nell'attuale contesto del sistema sanitario regionale, al mandato istituzionale affidato a questo Osservatorio.

Sul piano strategico i progetti condotti nell'ambito di reti collaborative e multiprofessionali:

- offrono condizioni e opportunità per preparare e costruire percorsi di coordinamento e integrazione, sia orizzontali sia verticali, previsti dalle politiche regionali;
- offrono conoscenze, metodi e strumenti abilitanti per i professionisti coinvolti, in grado di contribuire a cambiamenti concreti della pratica assistenziale e a sostenere percorsi formali di valutazione e miglioramento;
- offrono conoscenze e documentazione per la stesura di strumenti tecnici a sostegno di atti regionali.

Sul piano gestionale l'impostazione "ad anelli concentrici" (*core* tecnico, gruppi di progetto, reti collaborative):

- consente di realizzare progetti molto estesi con investimento ragionevole di risorse;
- mantiene le conoscenze e gli strumenti acquisiti all'interno del sistema regionale, garantendone l'accessibilità a una rete estesa di operatori e la trasferibilità a chiunque voglia usufruirne.

A conclusione di questa premessa si ritiene opportuno segnalare due importanti criticità che ancora sussistono:

- la stipula di collaborazioni formali con Aziende e Università, che rappresenta ad oggi un impegno oneroso, che richiede tempi lunghi (media: 6 mesi), per difficoltà di comunicazione/condivisione con strutture amministrative dotate di proprie procedure, tempi e consuetudini;

- l'opportunità di complementarità e sinergia tra attività e progetti collaborativi per il miglioramento della qualità dell'assistenza (a supporto di programmazione e formazione del sistema) e attività e programmi formali di valutazione della qualità (a supporto della gestione del sistema) necessitano di ulteriori approfondimenti e chiarimenti in ambito regionale.

Per entrambe le criticità descritte l'Osservatorio per la qualità si impegna naturalmente a contribuire in tutti i modi e nelle sedi possibili nonché nell'ambito delle proprie responsabilità istituzionali.

Attività: **Progetti di carattere generale**
 Filone di ricerca **Fattori di qualità dell'assistenza trasversali a tutti i settori (ospedale e territorio)**

Legenda:

Tipologia attività	Stato di avanzamento:	Personale:
R/CS – Ricerca / Comunicazione Scientifica	C – Concluso	PI – Personale Interno
STR – Supporto Tecnico alla Regione	IP – In progress	PE – Personale Esterno
STA – Supporto Tecnico Altri soggetti	Cont - Continua	PAz - Personale aziendale all'interno di convenzioni

TIPOLOGIA ATTIVITA'	TITOLO	Enti e/o soggetti coinvolti	Contenuti	Stato di avanzamento del progetto /attività	Risorse (umane)
STR STA R/CS	Definizione, sperimentazione e validazione di indicatori di qualità dell'assistenza ospedaliera e territoriale.	Aziende Sanitarie Toscana Università Siena e Firenze	Consolidamento di uno schema concettuale e di un metodo di applicazione sistematico (con applicazione di metodi di risk adjustment) di indicatori di qualità dell'assistenza ospedaliera per la Toscana, aggiornati al 2005-2006, ricavati da flussi informativi correnti (SDO, SPA, SPR, SPP ecc), da campioni rappresentativi di cartelle cliniche e da eventuali indagini ad hoc (con questionari o interviste), con continuo aggiornamento sulla base della letteratura scientifica e delle migliori esperienze in ambito internazionale (europeo) e nazionale	Cont	PI PE PAz
STR	Azioni di lotta al dolore	Commissione regionale Coordinamento Azioni di Lotta al Dolore	Realizzazione di un'indagine campionaria, per conto della Commissione, condotta nelle Aziende ospedaliere-universitarie e nei maggiori ospedali di AUSL, limitata ai reparti di medicina, ortopedia, chirurgia, oncologia e mirata alla rilevazione delle attitudini alla valutazione e trattamento del dolore. E' previsto il coinvolgimento di circa 30 rilevatori dalle Aziende per la consultazione di circa 3000 cartelle cliniche. La conclusione è prevista entro marzo 2008. Il lavoro si propone di contribuire alla valutazione degli obiettivi del 'progetto speciale dolore' del PSR 2005-2007 e a fornire indicazioni per il PSR 2008-2010.	C Realizzazione di tutti gli obiettivi programmati	PI PAz
R/CS	Sperimentazione APR-DRG	- AUSL 10 di Firenze - AUSL 4 di Prato - Università Siena - Società 3M - ASP Lazio	Sperimentazione del sistema APR-DRG, applicata ai ricoveri 1998 – 2007 e valutazione di utilità a livello regionale e aziendale	C Costruzione protocollo e costruzione base dati IP Elaborazioni e organizzazione risultati.	PI Paz PE

TIPOLOGIA ATTIVITA'	TITOLO	Enti e/o soggetti coinvolti	Contenuti	Stato di avanzamento del progetto /attività	Risorse (umane)
STR STA R/CS	Progetto CORIST e Sottoprogetto 'Rischio Infettivo in Terapia Intensiva'	- Aziende Sanitarie Toscana (Terapie Intensive) - Agenzia Giornalismo Scientifico Zadig - Centro Gestione Rischio Clinico (GRC)	Controllo delle Infezioni Correlate a Pratiche Assistenziali (ICPA) Prosegue l'attività di informazione e divulgazione tramite il sito CORIST, rinnovato e rivisto nel 2007, che verrà ulteriormente ampliato nel 2008 e integrato con la produzione di news.	Cont	PI Paz PE
STR STA R/CS		- Aziende Sanitarie Toscana (Terapie Intensive) - Centro GRC	Infezioni in Terapia Intensiva. 1. elaborazione di un documento di consenso su prevenzione e trattamento delle VAP e stesura di un documento definitivo sulla prevenzione delle infezioni CVC-correlate. Il Progetto nelle Terapie Intensive prevede un sottoprogetto 'aprire all'ospedale' per la diffusione di buone pratiche nella gestione del CVC a reparti diversi dalle TI (es. medicine, oncologie, ematologie). Inoltre verrà sviluppata una collaborazione con microbiologi, infettivologi e igienisti per la standardizzazione delle procedure di diagnosi microbiologica e delle pratiche per il trattamento. 2. In collaborazione con il Centro GRC verranno realizzate schede tecniche per la diffusione di 'Buone Pratiche' tra gli operatori con il Centro GRC	C documento VAP documento CVC schede tecniche con GRC IP 'aprirà ospedale' collaborazione con MBL	PI Paz PE
STR STA R/CS	Prevenzione e controllo delle ulcere da pressione (UdP)	- Aziende Sanitarie Toscana - Consiglio Sanitario Regionale - Centro GRC - Università di Firenze (Dip.to Igiene e Sanità Pubblica)	1. Attività di sorveglianza con la rilevazione di dati dalle RSA private accreditate (associata a dati su cadute e infezioni). Per quanto riguarda progetti di intervento, si intende rendere disponibile una proposta tecnica per l'analisi del consumo di presidi antidecubito e di medicazioni e per il miglioramento delle procedure di acquisizione (criteri di appropriatezza) e di assegnazione (appropriatezza, tempestività). 2. In collaborazione con il Centro GRC, la realizzazione di schede tecniche per la definizione di 'buone pratiche' tra gli operatori.	C Realizzazione di tutti gli obiettivi programmati	PI Paz PE
STR R/CS	Prevenzione e controllo delle cadute in ospedale	- Aziende Sanitarie Toscana - Centro GRC	Conclusa la rilevazione, elaborati e diffusi i dati alle aziende e verranno definite 'buone pratiche' per gli operatori. Realizzata una rilevazione in un campione di RSA private accreditate.	C Realizzazione di tutti gli obiettivi programmati IP Diffusione risultati e implementazione buone pratiche	PI PE PAz

TIPOLOGIA ATTIVITA'	TITOLO	Enti e/o soggetti coinvolti	Contenuti	Stato di avanzamento del progetto /attività	Risorse (umane)
STA	Comunicazione in sanità	AUSL 4 di Prato	<ol style="list-style-type: none"> ricognizione delle principali e più qualificate fonti (nazionali e internazionali) di raccomandazioni in tema di comunicazione pubblica; ricognizione della letteratura e delle esperienze recenti, pubblicate a livello nazionale e internazionale, in tema di efficacia di strumenti, pratiche e metodi per una buona comunicazione tra sistema sanitario e cittadini/pazienti, con particolare riguardo a problemi di salute o problemi assistenziali 'traccianti'; in collaborazione con altri soggetti istituzionali, sviluppo di almeno una iniziativa specifica (a valenza metodologica, formativa o gestionale), finalizzata al miglioramento della comunicazione (interna o esterna) nell'ambito di un settore assistenziale in cui sia già in essere un progetto dell'OQ (con particolare riferimento a: emergenza-urgenza, dipartimenti di prevenzione, nursing, riabilitazione dei gravi cerebrolesi, implementazione di linee guida) 	<p>C Ricognizione fonti e letteratura</p> <p>IP Sviluppo iniziativa specifica</p>	PI

Attività: **Progetti specifici**
 Filone di ricerca **Settori e percorsi assistenziali, sia a livello ospedaliero sia a livello territoriale.**

Legenda:

Tipologia attività	Stato di avanzamento:	Personale:
R/CS – Ricerca / Comunicazione Scientifica STR – Supporto Tecnico alla Regione STA – Supporto Tecnico Altri soggetti	C – Concluso IP – In progress	PI – Personale Interno PE – Personale Esterno PAz - Personale aziendale all'interno di convenzioni

TIPOLOGIA ATTIVITA'	TITOLO	Enti e/o soggetti coinvolti	Contenuti	Stato di avanzamento del progetto /attività	Risorse (umane)
STR R/CS	Osservatorio di cardiocirurgia	<ul style="list-style-type: none"> Direzione Generale Diritto alla Salute Cardiocirurgie Toscana 	<ol style="list-style-type: none"> Rilevazione di indicatori di esito dell'attività cardiocirurgica, mediante l'utilizzo del punteggio Euroscore per l'aggiustamento secondo gravità clinica. Proseguimento dell'attività di monitoraggio e la conduzione di attività di revisione della documentazione clinica e di applicazione delle carte di controllo, nonché la valutazione di fattibilità di iniziative per la prevenzione e il controllo delle infezioni. 	<p>C Realizzazione di tutti gli obiettivi programmati</p> <p>Attività conclusa per decisione della DGDS</p>	PI

TIPOLOGIA ATTIVITA'	TITOLO	Enti e/o soggetti coinvolti	Contenuti	Stato di avanzamento del progetto /attività	Risorse (umane)
STR	Indicatori di qualità in ortopedia chirurgica – Registro protesi d'anca RIPO-T	<ul style="list-style-type: none"> - Aziende Sanitarie Toscana - Direzione Generale Diritto alla Salute 	<ol style="list-style-type: none"> 1. L'attività prosegue secondo le linee operative già tracciate per la rilevazione integrata di indicatori di qualità dell'assistenza in ortopedia chirurgica ricavati da diverse fonti. 2. progetto per il miglioramento del sistema informativo per i presidi impiantabili, in particolare attraverso l'integrazione tra dati clinici e dati relativi agli acquisti; 	IP (secondo obiettivi di PSR)	PI PAZ
STR R/CS	Percorso assistenziale dei pazienti con gravi cerebrolesioni acquisite	<ul style="list-style-type: none"> - Aziende Sanitarie Toscana (in particolare: AUSL 4 di Prato e AUSL 9 di Grosseto) - Direzione Generale Diritto alla Salute - Associazioni di familiari 	<ol style="list-style-type: none"> 1. L'attività proseguirà anche in collegamento con un Progetto di ricerca nazionale finanziato dal Ministero della Salute. Sono in corso di organizzazione due eventi seminariali di carattere regionale e nazionale; 2. si è contribuito alla costruzione di un sistema di monitoraggio dei percorsi ospedalieri e post-ospedalieri dei pazienti e un supporto scientifico e metodologico per l'implementazione dei contenuti delle Conferenze di Consenso 2000 (Modena) e 2005 (Verona). 	<p>C</p> <p>Eventi seminariali Costruzione sistema di monitoraggio Stesura bozza DGR</p> <p>IP</p> <p>Contributo a implementazione percorso secondo indirizzi di PSR e DGR</p>	PI Paz PE
R/CS	Progetto SAPerE – Fase II	<ul style="list-style-type: none"> - Università di Firenze, Dip.to Studi Sociali - Aziende Sanitarie Toscana 	<ol style="list-style-type: none"> 1. Indaga l'opinione e le esperienze di pazienti e delle loro famiglie mediante l'utilizzo di un questionario standardizzato. E' stato attivato il contatto con oltre 100 reparti clinici che dimettono pazienti con ictus, è stata attivata la rete di rilevatori delle aziende per la consultazione di cartelle cliniche (già conclusa), sono stati interpellati i Comitati Etici di tutte le Aziende; 2. Approfondimento sul ruolo dei Comitati Etici negli studi osservazionali in regione Toscana. 	<p>C</p> <p>Realizzazione di tutti gli obiettivi programmati</p> <p>IP</p> <p>Attività di pubblicazione</p>	PI Paz PE
STR	Progetto Linee Guida (Ictus, scompenso, riabilitazione FF, UdP, BPCO)	Consiglio Sanitario Regionale	<ol style="list-style-type: none"> 1. Realizzazione di uno strumento metodologico e come riferimento baseline al servizio di progetti di implementazione nelle Aziende o in Area Vasta; 2. attività di formazione e tutorship su richiesta delle Aziende. E' in corso di valutazione una collaborazione con il CeveAs di Modena. 	<p>C</p> <p>Realizzazione di tutti gli obiettivi programmati</p> <p>(non attivata la collaborazione con il Ceveas)</p>	PI PE PAZ
STR STA	Progetto qualità nei 'Dipartimenti di Prevenzione'	<ul style="list-style-type: none"> - Rete Dipartimenti di Prevenzione Toscana - Direzione Generale Diritto alla Salute - Laboratorio MeS S.Anna - Osservatorio Epidemiologia (EBP) 	<ol style="list-style-type: none"> 1. Miglioramento della qualità dei processi tecnici e gestionali nei Dipartimenti di Prevenzione; 2. sviluppo di iniziative orientate alla Evidence Based Prevention e al collegamento con strategie nazionali e regionali per la prevenzione. 	<p>C</p> <p>Elaborazione manuale tecnico-operativo</p> <p>Definizione indicatori SIAN</p> <p>IP</p> <p>Definizione indicatori per altri settori funzionali</p> <p>Sviluppo indicatori di efficacia secondo EBP</p>	PI PAZ

TIPOLOGIA ATTIVITA'	TITOLO	Enti e/o soggetti coinvolti	Contenuti	Stato di avanzamento del progetto /attività	Risorse (umane)
STA	Indicatori di qualità dell'emergenza	AUSL 10 di Firenze	La collaborazione dell'OQ è stata richiesta dal Dipartimento Emergenza della Azienda USL 10. L'obiettivo consiste nella messa a punto di un sistema di indicatori per la valutazione di qualità dell'emergenza nei suoi tre settori fondamentali: 118 (dispatch), sistema delle ambulanze, pronto soccorso. La fase preliminare della collaborazione verrà conclusa entro il 31 dicembre 2007. Le fasi successive per il 2008 verranno progettate in condivisione con l'AUSL 10.	C Realizzazione di documento tecnico Analisi pilota PS da sistema FirstAid IP Attività di pubblicazione	PI PAZ
STR	Qualità e sicurezza in RSA	<ul style="list-style-type: none"> - Direzione Generale Diritto alla Salute - Aziende Sanitarie Toscana - Associazioni Strutture residenziali - Centro GRC 	<p>Il progetto si propone di estendere alla rete regionale delle RSA l'esperienza acquisita con la conduzione dei progetti regionali dedicati a Ulcere da pressione, cadute e dolore.</p> <p>Nel corso del 2008 è prevista la realizzazione di un'indagine pilota su un numero ristretto di RSA e la costruzione di un modello operativo da estendere all'intera rete regionale.</p>	C Realizzazione di tutti gli obiettivi programmati IP Estensione esperienza all'intera rete delle RSA	PI PE PAZ

Attività di formazione continua: Per le attività di cui all'art. 51, comma 3, della l.r. 40/2005 e ss.mm, che inserisce l'ARS tra i soggetti pubblici che compongono la rete formativa del servizio sanitario regionale per la formazione continua, si fa riferimento al programma di formazione ed ai conseguenti eventi formativi per il 2008.

Pubblicazioni/Prodotti a carattere internazionale, nazionale e regionale	Titolo/argomento
	<p>“La tempestività di intervento sull’ictus come criterio di equità di accesso ai servizi sanitari. L’esperienza di un ospedale fiorentino”, di Stefania Tusini e Francesca Ierardi, 280-299, C.Lanzetti, L.Lombi e M.Marzulli (a cura di), in Metodi Qualitativi e Quantitativi per la Ricerca Sociale in Sanità, Salute e Società, FrancoAngeli, Milano, 2008;</p> <p>Il Progetto SAPerE - Fase II - Strumenti e Metodi di Lavoro, risultati preliminari. Workshop Summary - Documenti dell’Agenzia Regionale di Sanità n. 40, luglio 2008</p> <p>Un progetto contro le ulcere – La strategia regionale per ridurre il fenomeno delle lesioni da pressione S. Rodella, M. Simonetti, L. Rasero 24 ore Sanità - supplemento al nro 16 anno XI 22-28 aprile 2008</p> <p>Le ulcere da pressione in ospedale e sul territorio. Un progetto collaborativo in Toscana - Toscana Medica n. 9, 2008</p> <p>Pain knowledge among doctors and nurses: a survey of 4912 healthcare providers in Tuscany A. Messeri, M. Scollo Abeti, G. Guidi, M. Simonetti Minerva Anestesiologica, Vol 74-No.4</p> <p>“Conoscenze di medici ed infermieri sul dolore in ospedale” A. Messeri, M. Scollo Abeti, G. Guidi, M. Simonetti Toscana Medica, N. 1, 2008</p> <p>“La prevenzione delle ulcere da pressione: Analisi retrospettiva dell’utilizzo di un sistema a pressione alternata” Rasero L., Fabbri C., Simonetti M Professioni infermieristiche, Anno IV n 7</p> <p>Stima dell’incidenza di ictus acuto basata su dati sanitari correnti mediante un algoritmo comune in differenti aree italiane. Tancioni V, Collini F, et al. Epidemiol Prev 2008; 32 (Suppl 1): 38-45</p> <p>Prevenzione e trattamento delle ulcere da pressione – Metodi di sorveglianza e ipotesi di lavoro - Documenti dell’Agenzia Regionale di Sanità n. 42, luglio 2008</p> <p>Cost evaluation in a colorectal cancer screening programme by faecal occult blood test in the district of Florence - Journal of Medical Screening, CSPO Istituto Scientifico Prevenzione Oncologica</p> <p>“Assistenza di fine vita e cure palliative – Aggiornamento 2008 Documenti dell’Agenzia Regionale di Sanità n. 16, maggio 2008</p> <p>“Acquired brain injury in Tuscany, Italy, 2003-2006: estimating the size of the problem by combining different sources of data”. Di Fabrizio V, Mancuso M, Posteraro M, Gaudiano C, Rodella S. Proceeding of the 16th European Congress of Physical and Rehabilitation Medicine, Brugge, Belgium, 3-6 June 2008. Edizioni Minerva Medica; Anno 2008. ISBN-10: 88-7711-616-1; ISBN-13: 978-88-7711-616-1</p> <p>Indicatori di attività e qualità del Dipartimento di Emergenza e Urgenza. Report di ricerca in collaborazione con ASL 10 (collaboratori OQ: Lisa Gnautati)</p> <p>N. 3 Newsletter CORIST, in collaborazione con il Centro GRC (collaboratori ARS: Rita Maffei, Silvia Fallani, Vania Sabatini; collaboratori OQ: Silvia Forni, Caterina Baldocchi)</p>